

Bedienungsanleitung



*Druckluftnagler
T 50/40*

HOLZMANN-MASCHINEN
Humer GmbH
A-4710 Grieskirchen, Schüsselberg 8
Tel 0043 (0) 7248 61116-0
Fax 0043 (0) 7248 61116-6

HOLZMANN-MASCHINEN
Schörghuber GmbH
A-4170 Haslach, Marktplatz 4
Tel 0043 (0) 7289 71562-0
Fax 0043 (0) 7289 71562-4



*Bedienungsanleitung und Sicherheitshinweise
lesen und beachten!*

Technische Änderungen vorbehalten

Sehr geehrter Kunde!

Diese Bedienungsanleitung enthält Informationen und wichtige Hinweise zur Inbetriebnahme und Handhabung des Kompressors Type KP50L.

Die Bedienungsanleitung ist Bestandteil der Maschine und darf nicht entfernt werden. Bewahren Sie sie für spätere Zwecke auf und legen Sie diese Anleitung der Maschine bei, wenn sie an Dritte weitergegeben wird!



Bitte beachten Sie die Sicherheitshinweise!

Lesen Sie vor Inbetriebnahme diese Anleitung aufmerksam durch. Der sachgemäße Umgang wird Ihnen dadurch erleichtert, Missverständnissen und etwaigen Schäden wird vorgebeugt.

Durch die ständige Weiterentwicklung unserer Produkte können Abbildungen und Inhalte geringfügig abweichen. Sollten Sie Fehler feststellen, informieren Sie uns bitte.

Technische Änderungen vorbehalten!

Kundendienstadressen

HOLZMANN MASCHINEN
Schörgenhuber GmbH

A-4170 Haslach, Marktplatz 4
Tel 0043 (0) 7289 71562 - 0
Fax 0043 (0) 7289 71562 - 4

HOLZMANN MASCHINEN
Humer GmbH

A-4710 Grieskirchen, Schlüsselberg 8
Tel 0043 (0) 7248 61116 - 0
Fax 0043 (0) 7248 61116 - 6

1 TECHNIK	4
1.1 Komponenten und Bedienelemente	4
1.2 Technische Daten	4
2 SICHERHEITSHINWEISE	5
3 INBETRIEBNAHME	6
3.1 Anforderungen zum Betrieb	6
3.2 Betrieb	6
4 WARTUNG	7
4.1 Entfernen eines eingeklemmten Nagels	7
5 ERSATZTEILE	8
6 KONFORMITÄTSERKLÄRUNG	10

1 TECHNIK

1.1 Komponenten und Bedienelemente



1	Druckluftanschluss
2	Magazin
3	Abzughebel
4	Luftausblasvorrichtung
5	Sicherheits
6	Griff

1.2 Technische Daten

Druckbereich	3-5 Bar
Nägeldimensionen	20-50mm
Klammernnormbreite	5,8mm
Klammernlängen	8-40mm
Magazinkapazität	100 Stück
Gewicht	1,5kg
Druckluftanschluss	R ¼"

2 SICHERHEITSHINWEISE



Richten Sie einen Druckluftnagler **NIE** direkt gegen sich selbst oder andere Personen oder Tiere.

Halten Sie das Gerät so, dass beim Schussvorgang bei einem eventuell auftretendem Rückstoß Kopf und Körper nicht verletzt werden können. Rückstoß kann erfolgen im Zuge von einer Störung der Druckluftversorgung bzw. unerwartet harten Stellen im Werkstück.

Achten Sie auf Werkstückdicke sowie Eintrittswinkel. Nägel können dünne Werkstücke durchschlagen oder beim Arbeiten an Ecken und Kanten von Werkstücken abprallen und Personen verletzen



Bei Müdigkeit oder Unkonzentriertheit nicht an der Maschine arbeiten!



Maschine nicht in explosiven Atmosphären und nicht in der Nähe von explosiven Flüssigkeiten, Gasen oder Stäuben betreiben!



Unbefugte und nicht eingeschulte Personen sind von der Maschine fern zu halten!



Wenn Sie an der Maschine arbeiten, tragen Sie keinen lockeren Schmuck, weite Kleidung, Krawatten oder langes, offenes Haar. Lose Objekte können sich in den rotierenden Scheiben verfangen und zu Verletzungen führen!

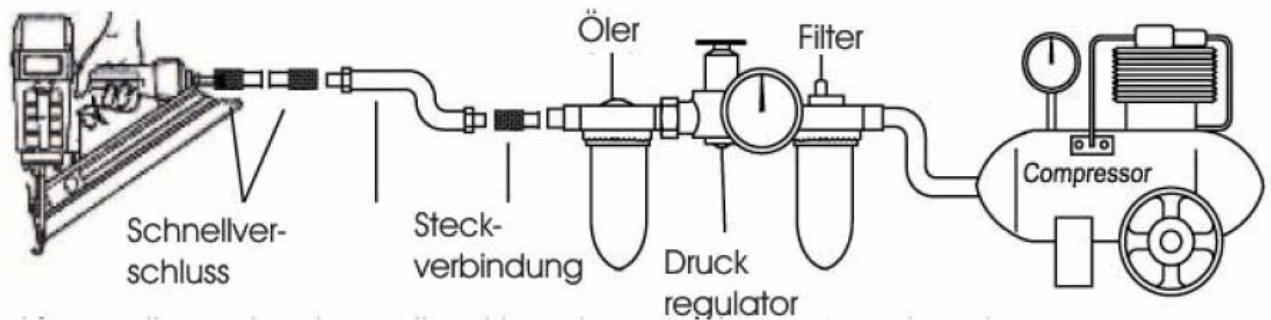


Bei Arbeiten an der Maschine geeignete Schutzausrüstung (Schutzbrille, Schutzhandschuhe, ...) tragen!

- + Reparaturen nur durch den Fachmann durchführen lassen!
- + Zubehör:
Verwenden Sie nur von HOLZMANN empfohlenes Zubehör!
- + Wenden Sie sich bei Fragen und Problemen an unsere Kundenbetreuung.

3 INBETRIEBNAHME

3.1 Anforderungen zum Betrieb



Die obige Darstellung zeigt das korrekte Anschlussschema des Druckluftnaglers an den Kompressor.

Die EN 792 -13:2000 Norm fordert folgende sicherheitstechnische Anforderungen zur Betriebsweise von Eintreibgeräten:

- Schnellkupplungen/Schnellverschlüsse sind zu verwenden beim Anschluss an die Pneumatikquelle.
- Sauerstoff und brennbare Gase dürfen nicht als Energiequelle für die T 50/40 verwendet werden.
- Weiters darf die T 50/40 nur an Leitungen angeschlossen werden, bei denen der maximal zulässige Betriebsdruck des Kompressors den maximalen Arbeitsdruck des Druckluftnaglers nicht um mehr als 10% übersteigt. Bei höherem Maximaldruck des Kompressors bzw. gleichwertiger Druckluftquelle MUSS EIN DRUCKREGULATOR mit nachgeschalteten Druckbegrenzungsventil zwischengeschaltet werden (siehe Abbildung oben).
- HOLZMANN MASCHINEN übernimmt keine Haftung oder Gewährleistung für Schäden an Mensch und Maschine, die aus der Nichtbeachtung dieser Norm entstehen.
- Um eine lange Lebensdauer Ihres Druckluftnaglers zu gewährleisten, muss der Betriebsdruck des Kompressors an die Dimensionen der Klammern/Nägels sowie an den Härtegrad des Materials angepasst werden.

3.2 Betrieb

Prüfen Sie vor jedem Arbeitsbeginn Ihre T 50/40 auf Funktionstüchtigkeit der Sicherheits- und Auslöseeinrichtungen.

Prüfen Sie ihre T 50/40 auf festen Sitz aller Schrauben und Muttern

Stecken Sie die Druckluft an Ihre T 50/40 an

Ziehen Sie das Magazin bis ganz nach hinten, um es für Ladung zu öffnen.

Entriegeln Sie die Magazinaufnahme und schieben Sie das Magazin nach vorne bis es einschnappt.

Drehen Sie die Luftablassvorrichtung in eine vom Benutzer abgewandte Position.

Passen Sie den Betriebsdruck an die Arbeitserfordernisse an

Testen Sie vor eigentlichem Arbeitsbeginn die Schusstiefe auf einem Teststück. Schusstiefe kann mittels dem Betriebsdruck zw. 3-5 Bar

4 WARTUNG

WARNUNG



Bei jeder Wartungstätigkeit gilt

- **Trennen sie die Maschine von der Druckluftzuleitung.**
- **Entleeren Sie das Magazin**

- Halten Sie das Gerät stets sauber
- Ölen Sie die beweglichen Teile wöchentlich, wobei mit dem Öl eher sparsam umgegangen werden sollte. Die Auslösesicherung sollte stets leichtgängig bleiben.

Grundsätzlich gilt:

Störungen oder Defekte, die die Sicherheit der Maschine beeinträchtigen können, umgehend beseitigen lassen.

- **Die Beseitigung von Defekten (abgesehen von Entfernen eines eingeklemmten Nagels/Klammer) erledigt Ihr Fachhändler**
- **Reparaturtätigkeiten dürfen nur von Fachpersonal durchgeführt werden!**

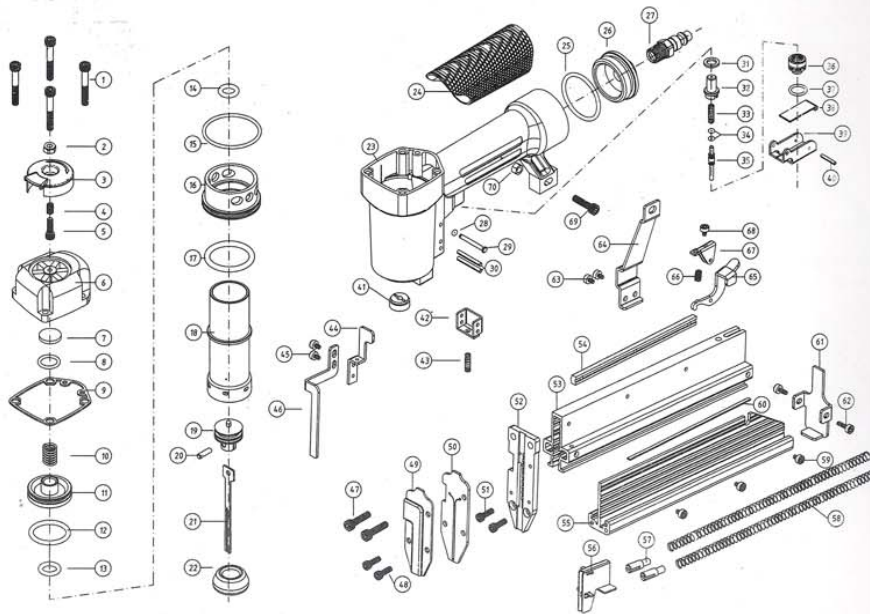
4.1 Entfernen eines eingeklemmten Nagels

- Druckluftnagler von der Druckluftzuleitung trennen
- Magazin leeren
 - Ziehen Sie hierzu das Magazin bis ganz nach hinten
 - Ziehen Sie die Nägel nach hinten und entfernen Sie diese vom Magazin
- Verwenden Sie einen Flachsraubenzieher oder ein anderes geeignetes flaches Werkzeug um den verklemmten Nagel vorsichtig zu lösen.
- Möglicherweise kann der Nagel nicht auf die vorher beschriebene Vorgehensweise gelöst werden. In diesem Falle muss das Magazin abmontiert und der eingeklemmte Nagel anschließend entfernt werden.

5 ERSATZTEILE

Drucklufttacker

Type:T50/40



Zeichn. Nr.	Best. Nr.	Name	Zeichn. Nr.	Best. Nr.	Name	Zeichn. Nr.	Best. Nr.	Name
1	T50/40_01	Schraube	26	T50/40_26	Endkappe	51	T50/40_51	Schraube
2	T50/40_02	Nuss	27	T50/40_27	Luftanschluss	52	T50/40_52	Führungsteil
3	T50/40_03	Absaugventilorkappe	28	T50/40_28	O-Ring	53	T50/40_53	Magazin B
4	T50/40_04	Druckfeder	29	T50/40_29	Aufnahme Pin	54	T50/40_54	Positionsteller
5	T50/40_05	Schraube	30	T50/40_30	Feder Pin	55	T50/40_55	Magazin A
6	T50/40_06	Zylinder Kappe	31	T50/40_31	Dichtung	56	T50/40_56	Vorschubeinheit
7	T50/40_07	Dichtung	32	T50/40_32	Ventilkopf	57	T50/40_57	Vorschubhalter
8	T50/40_08	O-Ring	33	T50/40_33	Druckfeder	58	T50/40_58	Druckfeder
9	T50/40_09	Dichtung	34	T50/40_34	O-Ring	59	T50/40_59	Schraube
10	T50/40_10	Druckfeder	35	T50/40_35	Ventil	60	T50/40_60	Stahleiste
11	T50/40_11	Kolbenventil	36	T50/40_36	Ventilgehäuse	61	T50/40_61	Rumpfabdeckung
12	T50/40_12	O-Ring	37	T50/40_37	O-Ring	62	T50/40_62	Schraube
13	T50/40_13	O-Ring	38	T50/40_38	Ansteuerplatte	63	T50/40_63	Schraube
14	T50/40_14	O-Ring	39	T50/40_39	Blech	64	T50/40_64	Rumpfaufhängung
15	T50/40_15	O-Ring	40	T50/40_40	Feder Pin	65	T50/40_65	Feder
16	T50/40_16	Manschette	41	T50/40_41	Düse	66	T50/40_66	Lastösenbolzen
17	T50/40_17	O-Ring	42	T50/40_42	Führung	67	T50/40_67	Verzeichnis
18	T50/40_18	Zylinder	43	T50/40_43	Druckfeder	68	T50/40_68	Schraube
19	T50/40_19	Kolben	44	T50/40_44	Stopper	69	T50/40_69	Schraube
20	T50/40_20	Pin	45	T50/40_45	Schraube	70	T50/40_70	Nuss
21	T50/40_21	Feuertift	46	T50/40_46	Sicherung			
22	T50/40_22	Stoßstange	47	T50/40_47	Schraube			
23	T50/40_23	Gehäuse	48	T50/40_48	Schraube			
24	T50/40_24	Hülse	49	T50/40_49	Sicherungsschutz			
25	T50/40_25	O-Ring	50	T50/40_50	Element			

Die angegebene Teileliste ist in englischer Sprache, da dies dem Umgang im Internationalen Geschäftsverkehr erleichtert. Wir bitten diesbezüglich um Verständnis.

Mit Originalteilen von Holzmann verwenden Sie Ersatzteile, die ideal aufeinander abgestimmt sind. Die optimale Passgenauigkeit der Teile verkürzen die Einbauzeiten und erhalten die Lebensdauer.

HINWEIS

Der Einbau von anderen als Originalersatzteilen führt zum Verlust der Garantie!

Daher gilt:

- ρ Beim Tausch von Komponenten/Teilen nur Originalersatzteile verwenden

6 KONFORMITÄTSERKLÄRUNG

	EG - KONFORMITÄTSERKLÄRUNG
	HOLZMANN MASCHINEN® AUSTRIA Schörgenhuber GmbH A-4170 Haslach, Marktplatz 4 Tel.: +43/7289/71562-0; Fax.: +43/7289/71562-4 www.holzmann-maschinen.at
Bezeichnung	<i>Druckluftnagler</i>
Type	<i>Holzmann T 50/40</i>
EG-Richtlinien	<ul style="list-style-type: none">• EG-Maschinenrichtlinie 98/37/EG
Zertifizierungsnummer	<i>AM 50131194 0001</i>
Berichtsnummer	<i>15027641 001</i>
CE Ausstellungsbehörde	TÜV Rheinland Safety GmbH Am Grauen Stein D – 51105 Köln
ausgestellt am:	<i>06.06.2008</i>

Hiermit erklären wir, dass die oben genannte Maschine den grundlegenden Sicherheits- und Gesundheitsanforderungen der EG-Richtlinie entspricht. Diese Erklärung verliert ihre Gültigkeit, wenn Veränderungen an der Maschine vorgenommen werden, die nicht mit uns abgestimmt wurden.

Haslach, 12.11.2008

Ort / Datum



HOLZMANN MASCHINEN
Schörgenhuber GmbH
Marktplatz 4, 4170 Haslach
Tel.: +43-7289-71562-0
Fax: +43-7289-71562-4
www.maschinen-direkt.at

Unterschrift

Klaus Schörgenhuber
CEO