

MANN®

HOLZ

MASCHINEN

METALL BEARBEITUNG

Bedienungsanleitung



Abkantmaschine AKM 1020P



*Bedienungsanleitung und Sicherheitshinweise
lesen und beachten!*

*Technische Änderungen sowie
Druck- und Satzfehler vorbehalten!*

HOLZMANN-MASCHINEN
Humer GmbH
A-4710 Grieskirchen, Schlüsselberg 8
Tel 0043 (0) 7248 61116-0
Fax 0043 (0) 7248 61116-6

HOLZMANN-MASCHINEN
Schörghuber GmbH
A-4170 Haslach, Marktplatz 4
Tel 0043 (0) 7289 71562-0
Fax 0043 (0) 7289 71562-4

Ausgabe: 2009 – Revision 01 - DEUTSCH

Sehr geehrter Kunde!

Diese Bedienungsanleitung enthält Informationen und wichtige Hinweise zur Inbetriebnahme und Handhabung der Abkantmaschine AKM 1020P.

Die Bedienungsanleitung ist Bestandteil der Maschine und darf nicht entfernt werden. Bewahren Sie sie für spätere Zwecke auf und legen Sie diese Anleitung der Maschine bei, wenn sie an Dritte weitergegeben wird!

Bitte beachten Sie die Sicherheitshinweise!

Lesen Sie vor Inbetriebnahme diese Anleitung aufmerksam durch. Der sachgemäße Umgang wird Ihnen dadurch erleichtert, Missverständnissen und etwaigen Schäden wird vorgebeugt.

Halten Sie sich an die Warn- und Sicherheitshinweise. Missachtung kann zu ernststen Verletzungen führen.



Durch die ständige Weiterentwicklung unserer Produkte können Abbildungen und Inhalte geringfügig abweichen. Sollten Sie Fehler feststellen, informieren Sie uns bitte.

Technische Änderungen vorbehalten!

Kontrollieren Sie die Ware nach Erhalt unverzüglich und vermerken Sie etwaige Beanstandungen bei der Übernahme durch den Zusteller auf dem Frachtbrief!

Transportschäden sind innerhalb von 24 Stunden separat bei uns zu melden.

Für nicht vermerkte Transportschäden kann Holzmann keine Gewährleistung übernehmen.

Urheberrecht

© 2009

Diese Dokumentation ist urheberrechtlich geschützt. Die dadurch verfassungsmäßigen Rechte bleiben vorbehalten! Insbesondere der Nachdruck, die Übersetzung und die Entnahme von Fotos und Abbildungen werden gerichtlich verfolgt – Gerichtsstand ist Rohrbach!

Kundendienstadressen

**HOLZMANN MASCHINEN
Schörgenhuber GmbH**

A-4170 Haslach, Marktplatz 4
Tel 0043 7289 71562 - 0
Fax 0043 7289 71562 - 4

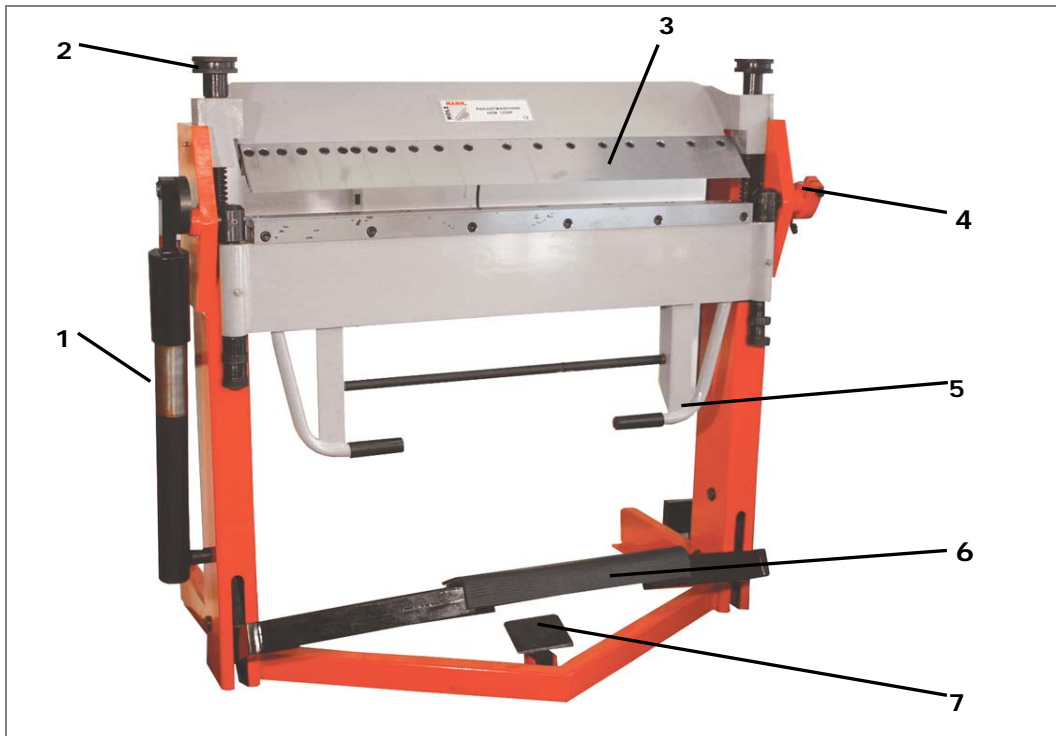
**HOLZMANN MASCHINEN
Humer GmbH**

A-4710 Grieskirchen, Schlüsslberg 8
Tel 0043 7248 61116 - 0
Fax 0043 7248 61116 - 6

1	TECHNIK	4
1.1	Komponenten und Bedienelemente	4
1.2	Technische Daten AKM 1020P	4
1.3	Typenschild	4
2	SICHERHEIT	5
2.1	Bestimmungsgemäße Verwendung	5
2.1.1	Arbeitsbedingungen	5
2.2	Unzulässige Verwendung	5
2.3	Allgemeine Sicherheitshinweise	6
2.4	Restrisiken	7
3	INBETRIEBNAHME	7
3.1	Vorbereitende Tätigkeiten	7
3.1.1	Der Arbeitsplatz	7
3.1.2	Transport/Ausladen der Maschine	7
3.1.3	Vorbereitung der Oberflächen	8
3.2	Montage der für den Transport abmontierten Teile	8
3.3	Befestigung am Boden	8
4	BEDIENUNG	8
4.1	Abmessungen der Werkstücke	8
4.2	Einspannen der Werkstücke	8
4.3	Abkanten	9
4.4	Abkanten von Teilstücken	9
5	WARTUNG	9
5.1	Instandhaltung	10
5.1.1	Wechseln von Wangensegmenten	10
6	ERSATZTEILE	11
6.1	Explosionszeichnung AKM 1020P	11
6.2	Ersatzteilbestellung	13
7	KONFORMITÄTSERKLÄRUNG	13
8	PRODUKTBEOBACHTUNG	14

1 TECHNIK

1.1 Komponenten und Bedienelemente



1	Hydraulikzylinder	5	Handgriff zum Abkanten
2	Handrad für Blechdicke	6	Fußpedal zum Einspannen
3	Biegewangensegmente	7	Sicherung gegen Lösen des Werkstückes
4	Winkelanzeige		

1.2 Technische Daten AKM 1020P

Gewicht	kg	300
Versandgröße	mm x mm x mm	1460 x 1280 x 620
Maximaler Schwenkwinkel	°	135
Maximale Öffnungsweite	mm	48
Maximale Blechdicke	mm	2,5
Arbeitslänge	mm	1020

1.3 Typenschild



2 SICHERHEIT

2.1 Bestimmungsgemäße Verwendung

Die Maschine nur in technisch einwandfreiem Zustand sowie bestimmungsgemäß, sicherheits- und gefahrenbewusst benutzen! Störungen, welche die Sicherheit beeinträchtigen können, umgehend beseitigen lassen!

Es ist generell untersagt, sicherheitstechnische Ausrüstungen der Maschine zu ändern oder unwirksam zu machen!

Die AKM 1020P ist für folgende Tätigkeiten vorgesehen:
Abkanten von Blechen

Für eine andere oder darüber hinausgehende Benutzung und daraus resultierende Sachschäden oder Verletzungen übernimmt HOLZMANN-MASCHINEN keine Verantwortung oder Garantieleistung.

2.1.1 Arbeitsbedingungen

Die Maschine ist für die Arbeit unter folgenden Bedingungen bestimmt:

Feuchtigkeit	max. 70%
Temperatur	von +1°C bis +40°C
Höhe über dem Meeresspiegel	max. 1000 m

Die Maschine ist nicht für den Betrieb im Freien bestimmt.

Die Maschine ist nicht für den Betrieb unter explosionsgefährlichen Bedingungen bestimmt.

2.2 Unzulässige Verwendung

- Der Betrieb der Maschine unter Bedingungen außerhalb der in dieser Anleitung angegebenen Grenzen ist nicht zulässig.
- Der Betrieb der Maschine ohne die vorgesehenen Schutzvorrichtungen ist unzulässig.
- Die Demontage oder das Ausschalten der Schutzvorrichtungen ist untersagt.
- Etwaige Änderungen in der Konstruktion der Maschine sind unzulässig.
- Der Betrieb der Maschine auf eine Art und Weise bzw. zu Zwecken, die den Anweisungen dieser Bedienungsanleitung nicht zu 100% entspricht, ist untersagt.

2.3 Allgemeine Sicherheitshinweise

Warnschilder und/oder Aufkleber an der Maschine, die unleserlich sind oder entfernt wurden, sind umgehend zu erneuern!

Zur Vermeidung von Fehlfunktionen, Schäden und gesundheitlichen Beeinträchtigungen sind folgende Hinweise **UNBEDINGT** zu beachten:



Arbeitsbereich und Boden rund um die Maschine sauber und frei von Öl, Fett und Materialresten halten!

Für eine ausreichende Beleuchtung im Arbeitsbereich der Maschine sorgen!

Die Maschine nicht im Freien verwenden!

Bei Müdigkeit, Unkonzentriertheit bzw. unter Einfluss von Medikamenten, Alkohol oder Drogen ist das Arbeiten an der Maschine verboten!



**Das Klettern auf die Maschine ist verboten!
Schwere Verletzungen durch Herunterfallen oder Kippen der Maschine sind möglich!**



Die AKM 1020P darf nur vom eingeschulten Fachpersonal bedient werden.

Unbefugte, insbesondere Kinder, und nicht eingeschulte Personen sind von der Maschine fern zu halten!



Bei Arbeiten an der Maschine geeignete Schutzausrüstung (Schutzhandschuhe, Schutzbrille, ...) tragen!

Am Gerät befinden sich nur wenige von Ihnen zu wartenden Komponenten. Es ist nicht notwendig, die Maschine zu demontieren. Reparaturen nur durch den Fachmann durchführen lassen!

Zubehör:

Verwenden Sie nur von HOLZMANN empfohlenes Zubehör!

Wenden Sie sich bei Fragen und Problemen an unsere Kundenbetreuung.

2.4 Restrisiken

Auch bei Einhaltung aller Sicherheitsbestimmungen und bei bestimmungsgemäßer Verwendung sind folgende Restrisiken zu beachten:

- Verletzungsgefahr für die Hände/Finger durch Einklemmen während dem Abkanten
- Schnittgefahr durch nicht entgratete Blechkanten.

Diese Risiken können minimiert werden, wenn alle Sicherheitsbestimmungen angewendet werden, die Maschine ordentlich gewartet und gepflegt wird und die Maschine bestimmungsgemäß und von entsprechend geschultem Fachpersonal bedient wird. Trotz aller Sicherheitsvorrichtungen ist und bleibt ihr gesunder Hausverstand und Ihre entsprechende technische Eignung/Ausbildung zur Bedienung einer Maschine wie der AKM 1020P der wichtigste Sicherheitsfaktor!

3 INBETRIEBNAHME

Prüfen Sie alle Schrauben und ziehen Sie sie bei Bedarf nach!

3.1 Vorbereitende Tätigkeiten

3.1.1 Der Arbeitsplatz

Wählen Sie einen passenden Platz für die Maschine;

Beachten Sie dabei die Sicherheitsanforderungen aus Kapitel 2 sowie die Abmessungen der Maschine.

Außerdem muss die Maschine gerade und sicher stehen.

3.1.2 Transport/Ausladen der Maschine

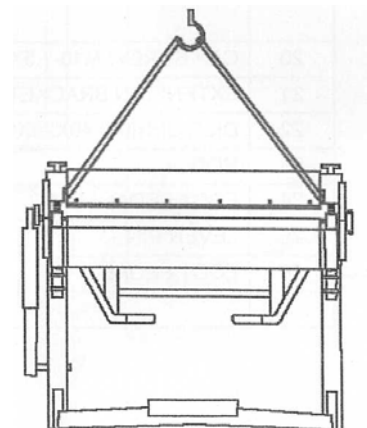
Verwenden Sie dazu am besten einen Kran.

Legen Sie dazu den Gurt unter der Wange (außerhalb der Feder) durch und hängen Sie ihn in den Kranhaken.

Achten Sie beim Aufheben, dass Sie die Maschine langsam aufheben und dass die Gurtlängen so abgestimmt sind, dass die Maschine nicht kippen kann.

Vermeiden Sie jede Art von Stößen!

Positionieren Sie die Maschine auf ihrem Arbeitsplatz, aber lassen Sie den Gurt noch an der Maschine (für Montage).



3.1.3 Vorbereitung der Oberflächen

Beseitigen Sie Konservierungsmittel, welche zum Korrosionsschutz der Teile ohne Anstrich aufgetragen sind. Das kann mit den üblichen Lösungsmitteln geschehen. Dabei keine Nitrolösungsmittel oder ähnliche Mittel und in keinem Fall Wasser verwenden!

3.2 Montage der für den Transport abmontierten Teile

Die Maschine ist grundsätzlich fertig zusammengebaut. Sie müssen lediglich die Füße an der Maschinenrückseite mithilfe von jeweils zwei Schrauben montieren.

Heben Sie dazu die Maschine nochmals mit dem Kran ein kleines Stück auf.

Dadurch lassen sich die Stützfüße leichter montieren.



3.3 Befestigung am Boden

Montieren Sie die Maschine am Boden mithilfe von vier Schrauben (zwei pro Seite) an den vorhandenen Löchern an den Stützfüßen.



4 BEDIENUNG

4.1 Abmessungen der Werkstücke

Die Werkstückbreite darf 1020mm nicht überschreiten und die Blechdicke darf nicht dicker sein als 2,5mm.

4.2 Einspannen der Werkstücke

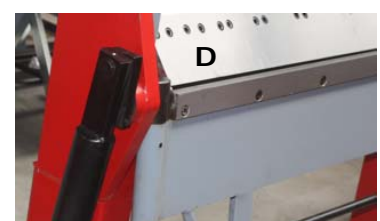
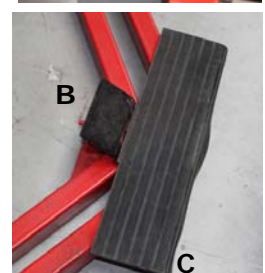
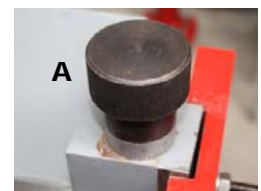
Stellen Sie an den beiden Handrädern **A** (eines pro Seite) die Blechdicke ein.

Öffnen Sie die Sicherung **B** des Fußpedals gegen versehentliches Öffnen indem Sie sie mit dem Fuß nach vorne schieben.

Das Fußpedal **C** springt automatisch durch eine Feder heraus.

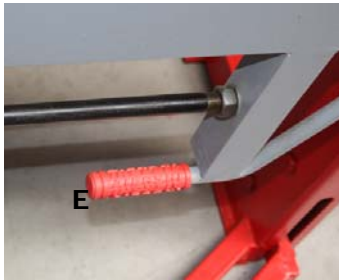
Legen Sie das Werkstück zwischen die Wangen **D** (So, dass sich die gewünschte Kante an der Wangenkante befindet.

Drücken Sie mit dem Fußpedal nach unten und lassen Sie es in die Sicherung einrasten.



4.3 Abkanten

Ziehen Sie den Griff **E** nach oben.
Durch den Hydraulikzylinder **F** wird dieser Vorgang vereinfacht.
Ziehen Sie den Hebel bis zum gewünschten Abkantwinkel nach oben.
Diesen Winkel können Sie an der Anzeige **G** ablesen.



4.4 Abkanten von Teilstücken

Wenn Sie eine oder mehrere Wangensegmente demontieren erreichen Sie eine Kante, die nicht durch das gesamte Werkstück läuft.
(Dann muss allerdings ein Einschnitt am Ende der Kante sein.)
Montage bzw. Demontage von Wangensegmenten: siehe 5.1.1

5 WARTUNG

! ACHTUNG



Bei Reinigung und Instandhaltung bei angeschlossener Maschine:

Sachschaden und schwere Verletzungen durch unbeabsichtigtes Einschalten der Maschine möglich!

Daher gilt:

Vor Wartungsarbeiten Maschine ausschalten und von der Spannungsversorgung trennen!



Die Maschine ist wartungsarm und enthält nur wenig Teile, die der Bediener einer Instandhaltung unterziehen muss.

Störungen oder Defekte, die die Sicherheit der Maschine beeinträchtigen können, umgehend beseitigen lassen.

Reparaturtätigkeiten dürfen nur von Fachpersonal durchgeführt werden!

Die vollständige und gänzliche Reinigung garantiert eine lange Lebensdauer der Maschine und stellt eine Sicherheitsvoraussetzung dar. Verwenden Sie ausschließlich milde Reinigungsmittel, d.h. kein Benzin, Petroleum, Soda, etc .

Prüfen Sie regelmäßig, ob die Warn- und Sicherheitshinweise an der Maschine vorhanden und in einwandfrei leserlichem Zustand sind.

Prüfen Sie vor jedem Betrieb den einwandfreien Zustand der Sicherheitseinrichtungen.

Bei Lagerung der Maschine darf diese nicht in einem feuchten Raum aufbewahrt werden und muss gegen den Einfluss von Witterungsbedingungen geschützt werden.

Vor der ersten Inbetriebnahme, sowie nachfolgend alle 100 Arbeitsstunden alle beweglichen Verbindungsteile (falls erforderlich vorher mit einer Bürste von Staub reinigen) mit einer dünnen Schicht Schmieröl oder Schmierfett einschmieren.

**Die Beseitigung von Defekten erledigt Ihr Fachhändler.
Reparaturtätigkeiten dürfen nur von Fachpersonal durchgeführt werden!**

5.1 Instandhaltung

5.1.1 Wechseln von Wangensegmenten

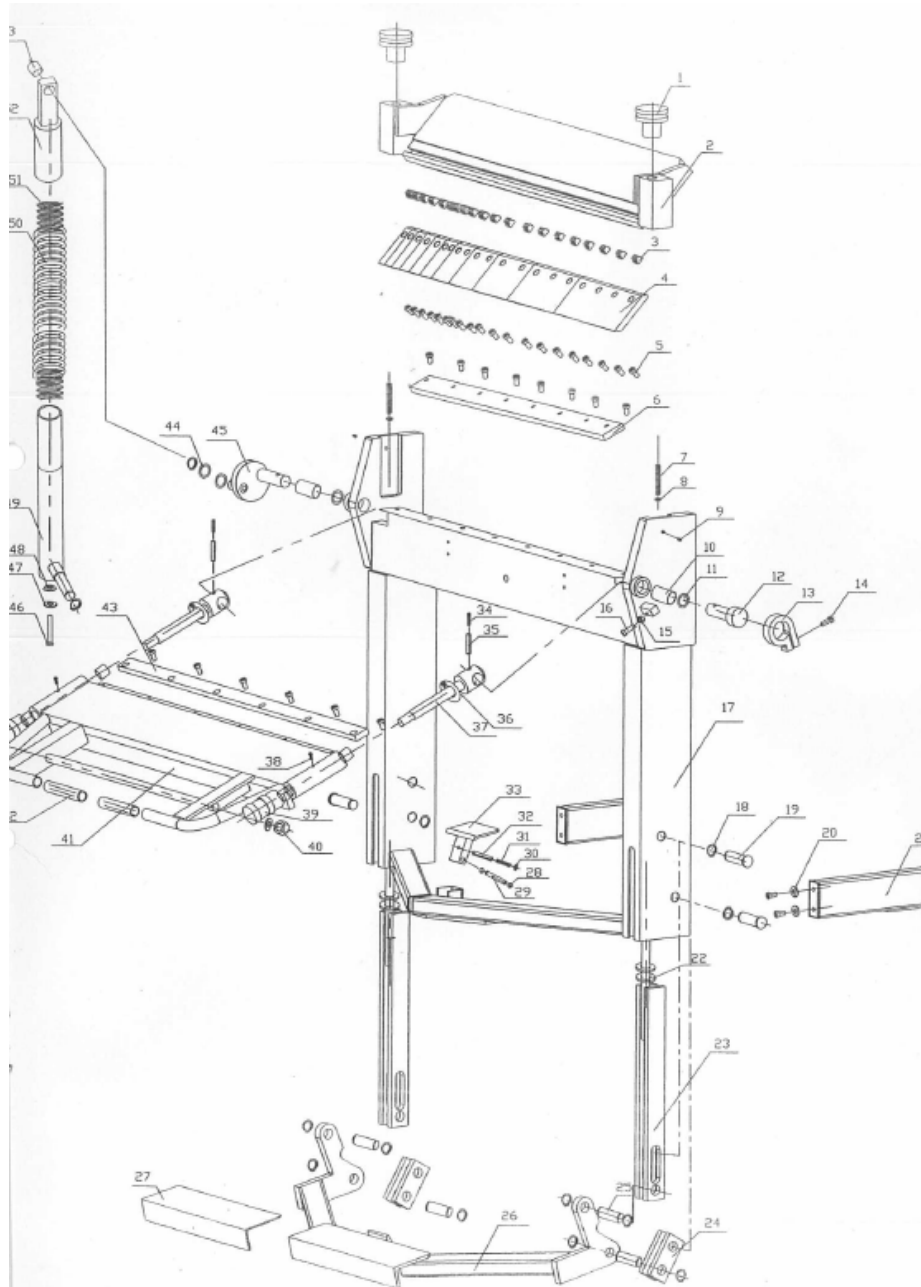
Zum Wechseln von einzelnen Segmenten lösen Sie die Imbusschrauben und nehmen Sie die Segmente ab.

Setzen Sie die neuen Segmente ein und ziehen Sie die Schrauben fest.



6 ERSATZTEILE

6.1 Explosionszeichnung AKM 1020P



Part #	Description	Q'ty	Part #	Description	Q'ty
1	ADJUSTING NUT	2	27	TREAD PLATE RUBBER	1
2	CLAMPING LEAF	1	28	ROLL PIN	2
3	T-NUT M10-1.5	20	29	EXT RETAINING RING 10MM	1
4	UPPER FINGERS	11	30	FOOT PEDAL LOCK	1
5	CAP SCREW M10-1.5X20	38	31	SPRING PIN 8X50	1
6	CLAMPING BLOCK	1	32	FLAT WASHER 8MM	1
7	ADJUSTING NUT SPRING	2	33	PEDAL LOCK SPRING	1
8	FLAT WASHER 20MM	6	34	SPRING PIN 6X50	2
9	GREASE FITTING 8MM	2	35	SPRING PIN 10X50	2
10	BUSHING	2	36	O-RING 33X25	2
11	FLAT WASHER 30MM	2	37	SETBACK KNOB	2
12	FOLDING LEAF PIN	1	38	HEX BOLT M8-125X15	2
13	CAP SCREW M10-1.5X35	1	39	HEX NUT M20-2.5	2
14	STOP COLLAR	1	40	SETBACK KNOB	2
15	HEX NUT M10-1.5	1	41	BENDING LEAF	1
16	CAP SCREW M10-1.5X40	1	42	OPERATING HANDLE	2
17	LEG	1	43	HEX BOLT M12-1.75X150	1
18	EXT RETAINING RING 25MM	13	44	STAR WASHER M12	2
19	LEG PIN	3	45	BOTTOM TELESCOPING STRUT	1
20	CAP SCREW M10-1.5X30	4	46	SPIRAL BLOCK	1
21	EXTENSION BRACKET	2	47	SPRING	1
22	DISC SPRING 40X20X1X2.4	4	48	TOP TELESCOPING STRUT	1
23	ROD	2	49	BUSHING	1
24	FOOT PEDAL LEVER	4	50	SHIM RING	1
25	LEVER PIN	4	51	CRANK	2
26	FOOT PEDAL	1	52	BENDING LEAF BLADE	1

6.2 Ersatzteilbestellung

Mit Originalteilen von Holzmann und seinen Herstellern verwenden Sie Ersatzteile, die ideal aufeinander abgestimmt sind. Die optimale Passgenauigkeit der Teile verkürzen die Einbauzeiten und erhalten die Lebensdauer.

HINWEIS

Der Einbau von anderen als Originalersatzteilen führt zum Verlust der Garantie!

Daher gilt:
Beim Tausch von Komponenten/Teilen nur Originalersatzteile verwenden

Bestelladresse sehen Sie unter Kundendienstadressen im Vorwort dieser Dokumentation

7 KONFORMITÄTSERKLÄRUNG

EG – KONFORMITÄTSERKLÄRUNG



Inverkehrbringer:

HOLZMANN MASCHINEN® AUSTRIA
Schörghenhuber GmbH
A-4170 Haslach, Marktplatz 4
Tel.: +43/7289/71562-0; Fax.: +43/7289/71562-4
www.holzmann-maschinen.at

Bezeichnung

Abkantmaschine AKM 1020P

Type

HOLZMANN AKM 1020P

Hiermit erklären wir, dass die oben genannte Maschine den grundlegenden Sicherheits- und Gesundheitsanforderungen der EG-Richtlinie entspricht. Diese Erklärung verliert ihre Gültigkeit, wenn Veränderungen an der Maschine vorgenommen werden, die nicht mit uns abgestimmt wurden.

Haslach, 06.03.2008

Ort / Datum



HOLZMANN MASCHINEN
Schörghenhuber GmbH
Marktplatz 4, 4170 Haslach
Tel.: +43-7289-71562-0
Fax.: +43-7289-71562-4
www.maschinen-direkt.at

Klaus Schörghenhuber, CEO

Unterschrift

8 PRODUKTBEOBACHTUNG

Wir beobachten unsere Produkte auch nach der Auslieferung.
 Um einen ständigen Verbesserungsprozess gewährleisten zu können, sind wir von Ihnen und Ihren Eindrücken beim Umgang mit unseren Produkten abhängig.

- λ Probleme, die beim Gebrauch des Produktes auftreten
- λ Fehlfunktionen, die in bestimmten Betriebssituationen auftreten
- λ Erfahrungen, die für andere Benutzer wichtig sein können

Wir bitten Sie, derartige Beobachtungen zu notieren und an uns zu senden:

<p>HOLZMANN MASCHINEN Schörgenhuber GmbH A-4170 Haslach, Marktplatz 4 Tel 0043 7289 71562 - 0 Fax 0043 7289 71562 - 4</p>
<p>HOLZMANN MASCHINEN Humer GmbH A-4710 Grieskirchen, Schlüsslberg 8 Tel 0043 7248 61116 - 0 Fax 0043 7248 61116 - 6</p>