

# **GEBRAUCHSANWEISUNG** **Formatkreissäge** **MODELL: TS 250F**



## **HOLZMANN-MASCHINEN**

Schörgenhuber Gmbh  
Marktplatz 4

A-4170 Haslach a.d.M.

Tel.: +43/7289/71562-0

Fax.: +43/7289/71562-4

[www.holzmann-maschinen.at](http://www.holzmann-maschinen.at)

[info@holzmann-maschinen.at](mailto:info@holzmann-maschinen.at)

## **AUSTRIA**

**BEWAHREN SIE DIESE GEBRAUCHSANWEISUNG, FÜR ZUKÜNFTIGE FRAGEN, SORGFÄLTIG AUF.  
ACHTUNG: LESEN SIE DIESES HANDBUCH AUFMERKSAM DURCH, BEVOR SIE DIE MASCHINE IN  
BETRIEB NEHMEN.**

Der Inhalt der Betriebsanleitung ist Eigentum der Firma HOLZMANN-MASCHINEN Schörgenhuber GMHB. Es wird darauf hingewiesen, dass die Anleitung nach bestem Wissen und Gewissen erstellt wurde. Es ist nicht gestattet, ohne schriftliche Einwilligung der Firma HOLZMANN-MASCHINEN, diese teilweise oder gänzlich zu kopieren.



1	Sicherheitsrichtlinien.....	3
2	Genereller Einsatzbereich und Beschreibung.....	4
3	Aufbau der Formatkreissäge.....	4
4	Technische Daten.....	5
5	Zubehör.....	5
6	Sonderzubehör.....	5
7	Sicherheitseinrichtungen.....	6
7.1	KREISSÄGEBLATTSCHUTZ (A).....	6
7.2	SPALTKEIL (B).....	6
7.3	SCHIEBESTOCK (P).....	6
7.4	EIN-AUS-SCHALTER MIT NOT AUS FUNKTION.....	6
8	Einstellfunktionen.....	7
8.1	HANDRAD ZUM EINSTELLEN DER SCHNITTHÖHE.....	7
8.2	WINKELVERSTELLUNG DES SÄGEBLATTES.....	7
8.3	SÄGEANSCHLAG.....	7
9	Zusammenbau der Tischkreissäge.....	7
9.1	MONTAGE SCHIEBETISCH.....	8
9.2	MONTAGE SCHIEBETISCH-FIXIERUNG UND HANDGRIFF.....	8
9.3	MONTAGE AUSLEGER.....	9
9.4	MONTAGE LINEAL AM AUSLEGER.....	10
9.5	MONTAGE BESÄUMSCHUH.....	10
9.6	MONTAGE EIN AUS SCHALTER.....	11
9.7	MONTAGE EXTRATISCH.....	11
9.8	MONTAGE VORDERE SCHIENE.....	11
9.9	MONTAGE ANSCHLAGLINEAL.....	11
9.10	MONTAGE SÄGEBLATTSCHUTZ.....	12
9.11	ANSCHLUSS ABSAUGANLAGE.....	12
10	Elektrischer Anschluss der Maschine.....	13
11	Sägeblattwechsel.....	14
12	Stücklisten:.....	15

## 1 Sicherheitsrichtlinien

1. Bitte halten Sie die Sicherheitsrichtlinien ein, um Verletzungen zu vermeiden.
2. Bitten prüfen Sie, ob die Spannung und die Frequenz auf der Plakette mit der Stromquelle übereinstimmen, bevor Sie die Maschine in Betrieb nehmen.
3. Der Netzstecker und die Stromquelle müssen fest verbunden sein.
4. Benutzen Sie nur einwandfreie Stromleitungen. Ziehen Sie nicht am Stromkabel. Die Stromkabel müssen von heißen, feuchten und schmierigen Plätzen entfernt sein. Sie dürfen ebenfalls nicht mit scharfen oder spitzen Gegenständen in Berührung kommen.
5. Die Maschine muss auf ebenem Boden stehen.
6. Bei Problemen schalten Sie den Strom ab und überprüfen bzw. reparieren Sie die Maschine.
7. Wenn die Maschine arbeitet, sperren Sie den Arbeitsplatz gegen unbefugten Zutritt ab.
8. Halten Sie den Arbeitsplatz sauber. Gebrauchen Sie die Maschine nicht an Plätzen die nass, leicht entzündlich und schwach beleuchtet sind.
9. Lassen Sie keine Kinder bei der Maschine stehen und beachten Sie bei unbeteiligten den Sicherheitsabstand.
10. Arbeiten Sie vorsichtig.
11. Überbelasten Sie die Maschine nicht durch Überschreiten der Kapazität um Schäden an der Maschine zu vermeiden.
12. Tragen Sie keine lose Kleidung, Handschuhe, Ketten oder Schmucksachen, um ein Verfangen in beweglichen Teilen zu vermeiden. Rutschfeste Fußbekleidung wird empfohlen. Tragen Sie schützende Haarbedeckung, um langes Haar komplett zu verdecken. Rollen Sie lange Ärmel bis zum Oberarm hinauf.
13. Bedienen Sie die Maschine nicht nach Alkohol- Drogenkonsum und bei Müdigkeit.
14. Falls Sie Arzneimittel einnehmen sollten, wenden sie sich an ihren Arzt um eine Arbeitsfreigabe zu bekommen.
15. Stellen Sie die Maschine nur auf einer ebenen Grundfläche auf.
16. Warten Sie die Maschine regelmäßig, halten Sie die Werkzeuge scharf und sauber.
17. Stellen Sie sicher, das der EIN/AUS Schalter auf AUS steht, bevor Sie die Maschine an den Strom anschließen, um ein unbeabsichtigtes Starten der Maschine zu vermeiden.
18. Benutzen Sie nur Zusatzgeräte und die Produkte, die von unserer Firma empfohlen werden.
19. Lassen Sie keine Gegenstände in der Nähe oder auf der Maschine liegen, um Unfälle zu vermeiden.
20. Lassen Sie beschädigte Teile sofort reparieren oder tauschen sie diese ggf. gegen neue aus
21. Entfernen Sie Späne niemals mit der Hand aus dem Arbeitsbereich der Maschine. Benutzen Sie einen Spänebesen bzw. einen Spänehacken.
22. Lassen Sie die Maschine niemals unbeaufsichtigt und verlassen Sie die Maschine erst nachdem alle rotierenden Teile gestoppt sind. Ziehen Sie den Netzstecker nach verlassen der Maschine.

Wir möchten darauf Hinweisen, dass bei Arbeiten mit Werkzeugmaschinen immer ein Restrisiko bestehen bleibt, dass in den obigen Sicherheitshinweisen nicht angeführt ist. Es ist immer größte Vorsicht beim Arbeiten mit solchen Maschinen geboten. Gerade bei bereits geübten Maschinenbetreibern steigt das Unfallrisiko durch Routine.

## 2 Genereller Einsatzbereich und Beschreibung

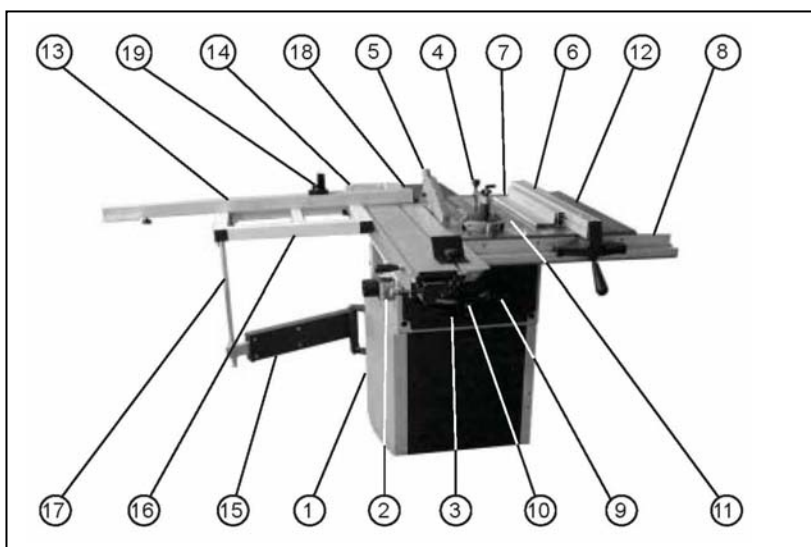
Diese HOLZMANN Formatkreissäge ist so konzipiert, dass Trennschnitt-Bearbeitungen der folgenden Materialien durchgeführt werden können:

- Baumstämme
- Holzplatten
- Spanplatten
- Sperrholz
- und ähnliche Holzarten

Der generelle Einsatzbereich der Maschine ist universell bestimmt.  
Vorwiegende Einsatzbereich der Maschine:

- Heimwerker
- Fertigungsbetriebe
- Modellbau
- Handwerksbetrieben
- Ausbildungsstätten
- Uvm.

## 3 Aufbau der Formatkreissäge



- |   |                              |
|---|------------------------------|
| 1. Gestell                                | 13. Lineal (ausziehbar)      |
| 2. EIN/AUS Schalter                       | 14. Aluschiebetisch          |
| 3. Sägeaggregat                           | 15. Schiebetischführung      |
| 4. Hintere Schiene                        | 16. Schiebetischausleger     |
| 5. Gehrungslinial (OPTIONAL)              | 17. Stützarm                 |
| 6. Sägeblattschutz mit Absaugstutzen      | 18. Tischverlängerung hinten |
| 7. Anschlag                               |                              |
| 8. Vordere Schiene                        |                              |
| 9. Handrad zum Sägeblattschwenken         |                              |
| 10. Handrad zur Sägeblatthöhenverstellung |                              |
| 11. Haupttisch                            |                              |
| 12. Erweiterungstisch rechts              |                              |



#### 4 Technische Daten

max. Sägeblattdurchmesser:	250mm
max. Schnitthöhe (stufenlos verstellbar):	83mm
Tischgröße:	680x800mm
Auslegergröße:	600x420mm
Schiebetischlänge:	1650mm
Schiebetischbreite:	250mm
Schnittlänge:	1250mm
Motor: (S6)/400V:	4,2PS
Schnittbreite rechts:	620mm
Absaugstutzen Durchmesser:	100mm
HM-Sägeblatt schwenkbar(links/rechts):	-2° bis 47°

#### 5 Zubehör

Im Lieferumfang dieser Maschine befinden sich folgende Teile:

- Gestell
- Säge
- Vordere Schiene
- Sägeblattschutz mit Absaugstutzen
- Anschlag
- Ausleger
- Lineal
- Schiebestock
- Kippelement am Lineal
- Besäumschuh
- Erweiterungstisch hinten
- Montagewerkzeug
- Schalter-Stecker Kombination

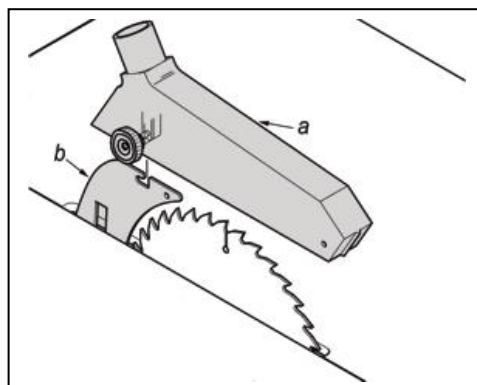
#### 6 Sonderzubehör

Gerne informieren wir Sie über diverses Zubehör wie Kreissägeblätter, Absauganlagen u.ä. Bitte verwenden Sie nur original HOLZMANN Zubehör, welches von uns empfohlen wird, um optimale Arbeitsergebnisse und Qualität zu erzielen. Bei Fragen steht Ihnen Ihr HOLZMANN Partner gerne zur Verfügung.

## 7 Sicherheitseinrichtungen

### 7.1 Kreissägeblattschutz (a)

Der Kreissägeblattschutz verhindert einerseits unbeabsichtigten Kontakt von Gegenständen bzw. Personen mit dem Sägeblatt und andererseits zum Absaugen von Holzspänen während der Bearbeitung.

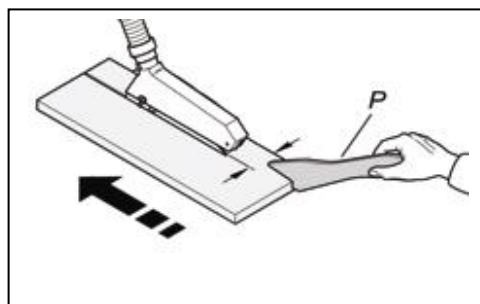


### 7.2 Spaltkeil (b)

Der Spaltkeil ist so dimensioniert, dass er in seiner Breite dicker als das Sägeblatt ist. Dies verhindert, dass die Zähne am hinteren Umfang des Sägeblattes das Werkstück nicht berühren und es ungewollt beschädigt, bzw. herausgeschleudert werden kann.

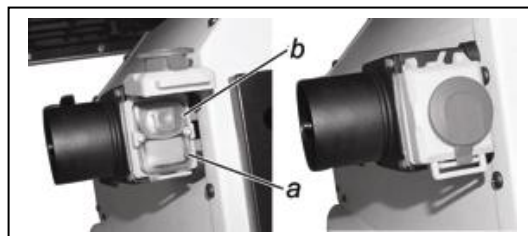
### 7.3 Schiebstock (P)

Der Schiebstock dient als „Verlängerung“ des Armes und ist stets zu verwenden um Verletzungen vorzubeugen. Der Schiebstock kann in einem dafür vorgesehenen Schlitz an der Maschine verstaut werden



### 7.4 EIN-AUS-Schalter mit NOT AUS Funktion

Der Schalter im Bild nebenan dient als EIN/AUS Schalter und ist auch mit einer NOT AUS Funktion ausgestattet. Der grüne Schalter (a) ist der EIN- und der rote (b) der AUS-Schalter. Die Maschine kann ebenfalls zum Stillstand gebracht werden, indem auf dem großen roten Knopf außerhalb (NOT AUS Schalter) gedrückt wird.

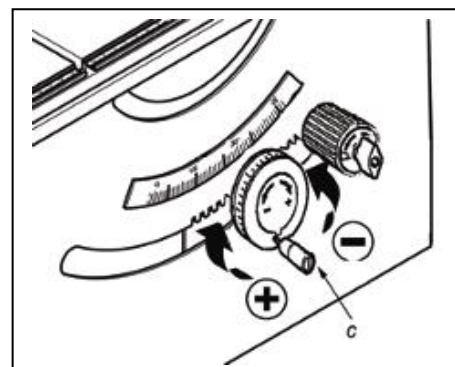


**INFORMATION:** Der Schalter ist ebenfalls mit einem Unter-Spannung Relais ausgestattet. Wenn das Relais aufgrund eines Spannungsabfalls der Versorgungsspannung auslöst, kann die Maschine durch drücken des grünen Knopfes(a) wieder aktiviert werden.

## 8 Einstellfunktionen

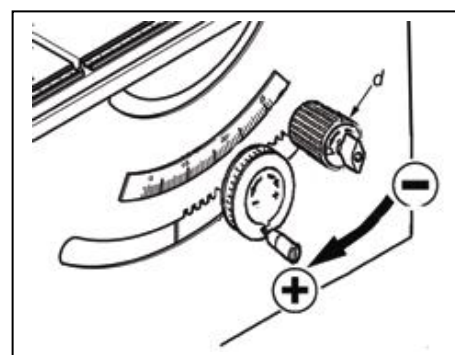
### 8.1 Handrad zum Einstellen der Schnitthöhe

Die Schnitthöhe kann mit dem Handrad (c) stufenlos verstellt bzw. eingestellt werden.



### 8.2 Winkelverstellung des Sägeblattes

Das Sägeblatt kann mit dem Handrad (d) stufenlos, von der vertikalen Position (0°) bis 45° verstellt werden. Mit der Flügelschraube am Handrad kann die gewünschte Position fixiert werden.



### 8.3 Sägeanschlag

Mit dem Hebel am Lineal kann das Lineal an der gewünschten Position fixiert werden.

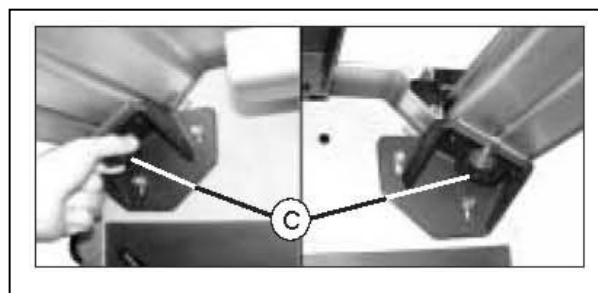
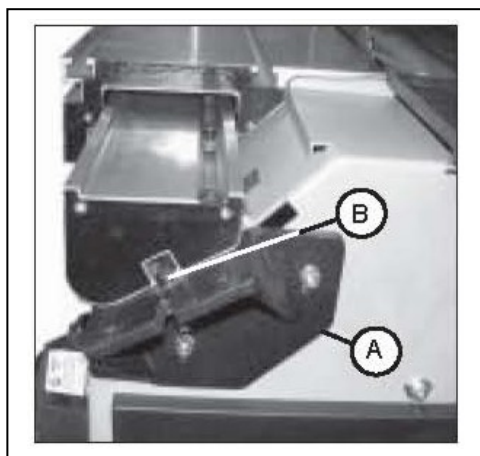


## 9 Zusammenbau der Tischkreissäge

Die Maschine wird in einer Holzkiste (Hauptteil der Maschine) und einem Karton (Schiebetisch) vorassembliert geliefert.

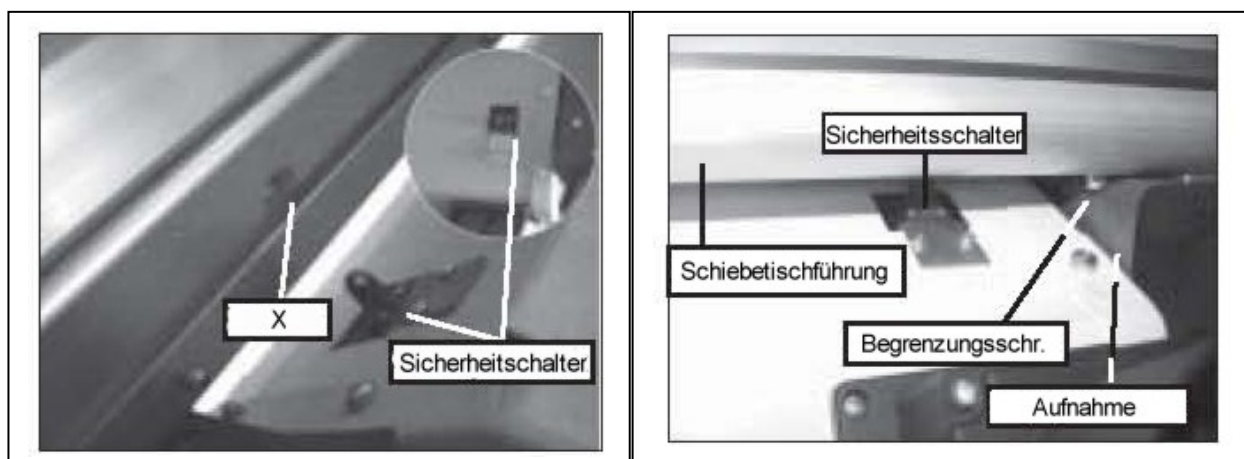
## 9.1 Montage Schiebetisch

Packen Sie den Schiebetisch aus dem Karton aus und platzieren Sie diesen auf der im folgenden Bild mit A gekennzeichnete Aufnahme. Achten Sie darauf, dass der Schiebetisch in der rechteckigen Aufnahme B Platz findet und ziehen Sie dann die Knebelschrauben C beidseitig an.



### ACHTUNG!

Der Schiebetischträger muss in einer definierten Position fixiert werden. Hierzu muss darauf geachtet werden, dass der Sicherheitsschalter in der Ausnehmung X einrastet. Sollte der Sicherheitsschalter nicht in der Ausnehmung einrasten, kann die Maschine aus Sicherheitsgründen nur im Tipbetrieb gestartet werden.

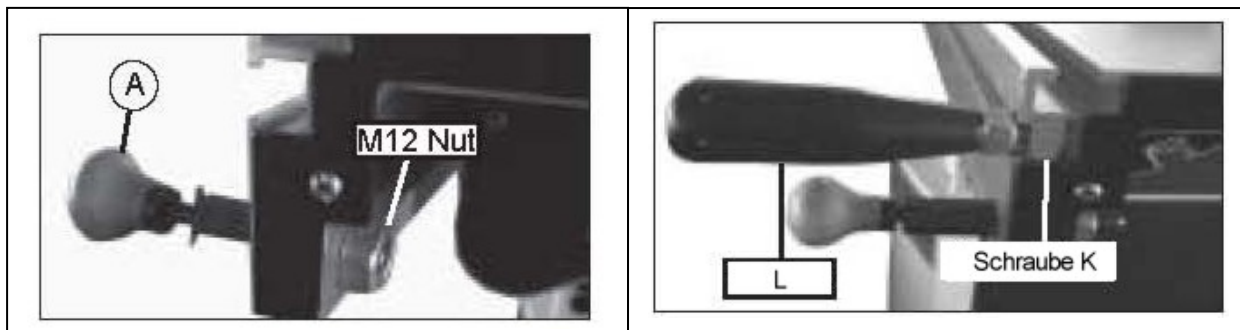


## 9.2 Montage Schiebetisch-Fixierung und Handgriff

Schrauben Sie die Schiebetischfixierung A mit der im Lieferumfang enthaltenen M12 Schraube, wie im folgenden Bild ersichtlich an.

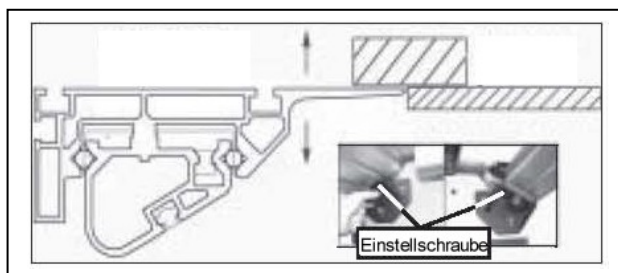


Der Handgriff L zum Bewegen des Schiebetisches kann durch Drehung im Uhrzeigersinn mit der zuvor in die T-Nut eingelegte Schraubenmutter K fixiert werden (siehe folgendes Bild)



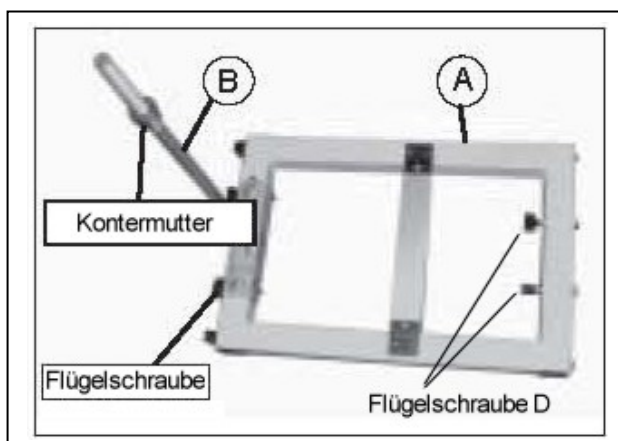
### Feineinstellung des Schiebetisches

Der Schiebetisch muss so eingestellt werden, dass der Haupttisch und die Oberfläche des Schiebetisches die gleiche Höhe haben. Der Aluschiebetisch selbst kann mit den zwei Fixierschrauben der Schiebetischaufnahmen in der Höhe geringfügig justiert werden.

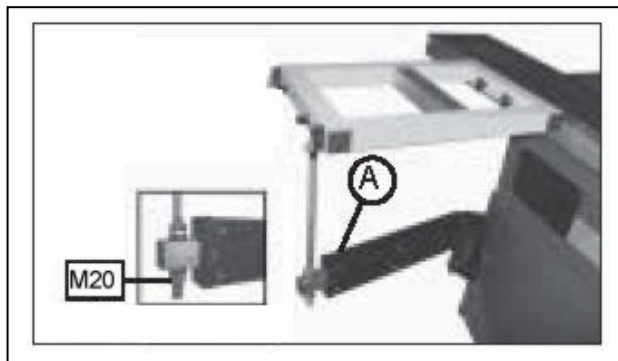


### 9.3 Montage Ausleger

Packen Sie den Rahmen A und den Stützarm B des Schiebetischauslegers aus der Verpackung aus und verschrauben Sie diese wie im folgenden Bild abgebildet mit 2 Flügelschrauben. Danach muss der Ausleger am Aluminiumprofil des Schiebetisches mit zwei Flügelschrauben D befestigt werden. Die beiden Kontermuttern M20 müssen auf das Gewinde des Stützarms aufgeschraubt werden. Sie dienen zur Höheneinstellung des Auslegers.

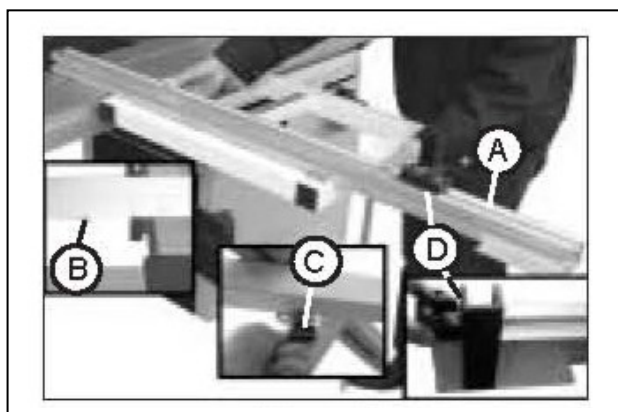


Hängen Sie nun den Stützarm in die Schiebetischführung ein und justieren Sie diesen in der Höhe mit Hilfe des Kontermuttersystems. Der Ausleger muss in einer Höhe mit dem Haupttisch und dem Aluminiumprofil liegen. Sobald Sie diese Einstellung gemacht haben fixieren Sie die Kontermuttern (M20) entsprechend.



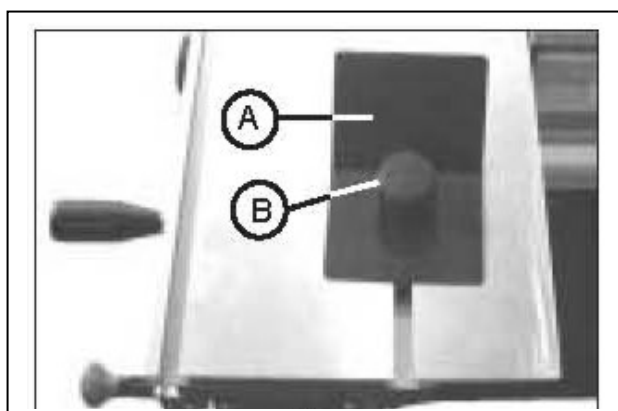
#### 9.4 Montage Lineal am Ausleger

Das Lineal A kann am Ausleger in unterschiedlichen Winkeln befestigt werden. Hierzu muss man den an der Unterseite des Lineals befindlichen Bolzen in entweder das vordere oder hintere Loch im Ausleger stecken (je nach Anwendung). Danach mit der Klemmlasche und Flügelmutter C (ebenfalls am Lineal befestigt) das Lineal im gewünschten Winkel fixieren. Das Lineal kann für bestimmte Anwendungen ausgezogen werden. Der Kippanschlag D kann längs des Lineals an eine gewünschte Position verschoben und fixiert werden.



#### 9.5 Montage Besäumschuh

Der Besäumschuh A kann längs der T-Nut im Aluschiebetisch verschoben und in der gewünschten Position mit der Schraube B fixiert werden.



## 9.6 Montage EIN AUS Schalter

Stecken Sie die mitgelieferte Dichtung in die dafür vorgesehene Ausnehmung am Schalter und verschrauben Sie den Schalter am Gehäuse der Maschine mit 4 Stück M4x60 Schrauben.



## 9.7 Montage Extratisch

Schrauben Sie die acht M8x30 Inbus - Schrauben seitlich, in die dafür vorgesehenen Gewindebohrungen, sodass jede zirka 10mm heraussteht. Hängen Sie nun den Extratisch mit den Langlöchern in die acht Schrauben ein.

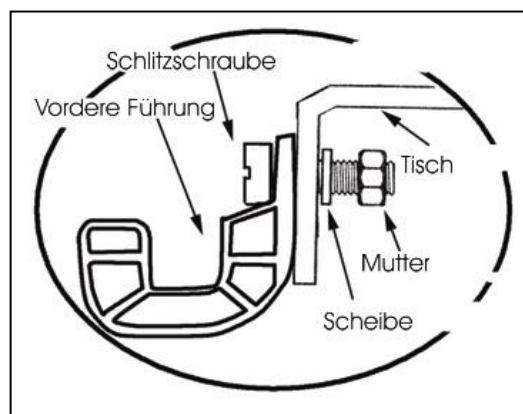
Ziehen Sie die acht Schrauben fest und beachten Sie dabei, dass der Extratisch auf gleicher Höhe wie der Haupttisch montiert wird.

**ACHTUNG:** Heben Sie den Tisch niemals ohne Hilfe! Achten Sie stets auf die richtige Hebehaltung!

## 9.8 Montage vordere Schiene

Zur Montage der vorderen Schiene werden folgende Dinge benötigt:  
Vier M8x25 Schlitzschrauben  
Vier 8mm Scheiben  
Vier M8 selbsthemmende Muttern

Schrauben Sie die Schiene lt. folgender Skizze am Haupttisch fest und achten Sie darauf, dass die Schiene parallel mit dem Tisch verläuft.



## 9.9 Montage Anschlaglineal

Schrauben Sie den Handgriff im Uhrzeigersinn in den Kopf des Lineals. Verschrauben Sie den Kopf und das Lineal mit zwei M8-12 Inbus Schrauben.

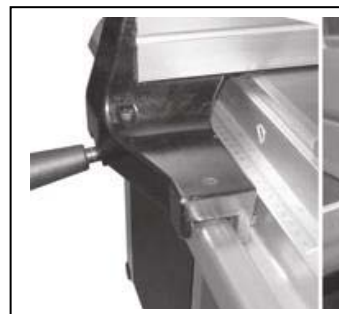


Hängen Sie den Kopf des Lineals in die vordere Schiene ein.

Bewegen Sie nun das Anschlaglineal in der Führung auf und ab, wobei ein Abstand von zirka 2mm zwischen Kopf und vorderer Schiene sein muss.

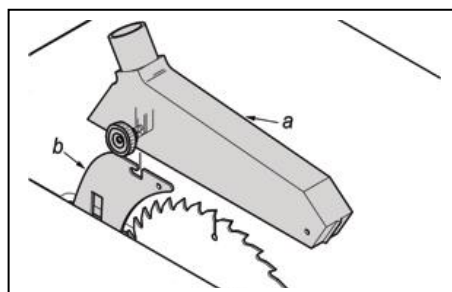
Falls das Lineal nicht reibungslos gleitet, muss nachjustiert werden, indem die vordere gelockert wird um die Parallelität richtig einzustellen.

Das Anschlaglineal kann an der gewünschten Position durch eine Hebelbewegung nach unten fixiert werden.



### 9.10 Montage Sägeblattschutz

Montieren Sie den Sägeblattschutz (a) am Spaltkeil (b).



### 9.11 Anschluss Absauganlage

Es sind zwei Absaugstutzen für den Anschluss einer Absauganlage vorgesehen. Ein Absaugstutzen befindet sich seitlich am Gehäuse, der andere am Sägeblattschutz. Wobei der mitgelieferte dünne Absaugschlauch die Verbindung zwischen Sägeblattschutz und Gehäusestutzen bildet. Stecken Sie nun den Schlauch der bereits im inneren des Gehäuses montiert ist durch die runde Öffnung des Gehäuses. Stecken Sie den dünnen Schlauch auf den Sägeblattschutz



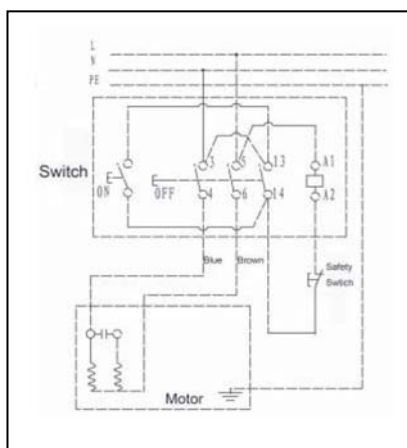
und verbinden Sie diesen wiederum mit dem anderen Ende am Kunststoff - Verbindungselements (siehe Bild). Das Verbindungselement nun mit dem vorher herausgezogenen Schlauches aus der Maschine mit der Schelle festziehen. Durch das Verbindungselement kann nun die Maschine mit Ihrer Absauganlage verbunden werden.

Bitte beachten Sie, dass ohne Verwendung einer Absauganlage die  
Betreibung ausschließlich im Freien empfohlen wird. Außerdem ist ohne  
Absaugung die nötige Späneabfuhr nicht gewährleistet und daher muss, nach  
jeweils 30min Betrieb die Maschine von Spänen (besonders im Inneren der  
Maschine) gesäubert werden.

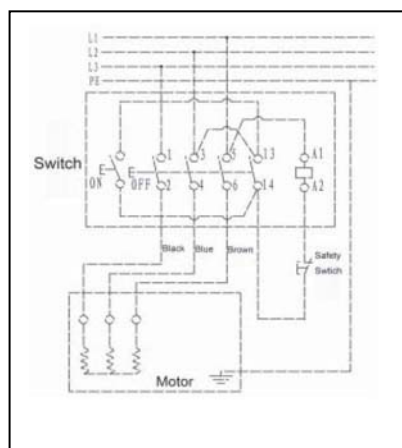
## 10 Elektrischer Anschluss der Maschine

**VORSICHT:** Der elektrische Anschluss darf ausschließlich durch eine  
qualifizierte Fachkraft durchgeführt werden.

Falls auf Ihrer Maschine der Anschlussstecker noch nicht vorinstalliert sein  
sollte kann die Maschine nach folgendem Anschlussschema angeschlossen  
werden.



230V/1Phasig



400V/3Phasig

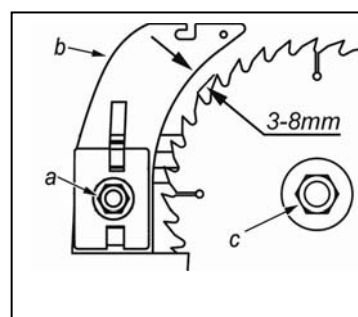
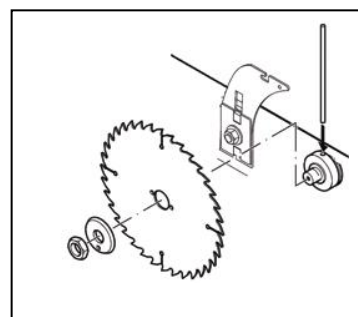
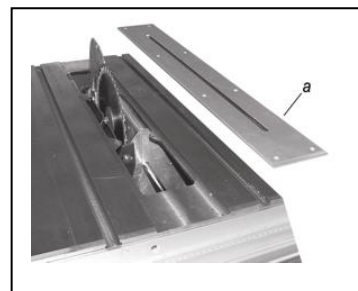
Achten Sie darauf, dass die Phasen ordnungsgemäßen Kontakt vorweisen.  
Bei unsachgemäßem Anschluss der Phasen kann keine Garantieleistung in  
Anspruch genommen werden.

## 11 Sägeblattwechsel

VORSICHT: Tragen Sie stets Arbeitshandschuhe zu wechseln des Sägeblattes um Verletzungen zu vermeiden.

Vorgangsweise:

- 1) Trennen Sie die Maschine von der Versorgungsspannung.
- 2) Entfernen Sie den Sägeblattschutz
- 3) Senken Sie das Sägeblatt in die unterste Position
- 4) Entfernen Sie die acht Schrauben des Sägeblattcovers (a) und nehmen Sie das Cover ab.
- 5) Heben Sie das Sägeblatt nun in die oberste Position
- 6) Um das Sägeblatt gegen Verdrehung beim Herausschrauben der Klemmmutter zu sichern, suchen Sie nach dem Loch in der Scheibe und stecken Sie den Haltebolzen in dieses.
- 7) Jetzt kann mit dem Schraubenschlüssel die Mutter heruntergeschraubt werden.
- 8) Nehmen Sie nun die Mutter, Scheibe und Sägeblatt von der Antriebswelle herunter.
- 9) Stecken Sie nun das neue Sägeblatt auf die Antriebsspinde und fixieren Sie dieses in umgekehrter Reihenfolge wie oben beschrieben.
- 10) Der Spaltkeil (b) muss so eingestellt werden, dass er in einem Abstand von 3-8mm zum Sägeblatt steht. Der Abstand kann durch Lösen der Schraube (a) eingestellt werden.

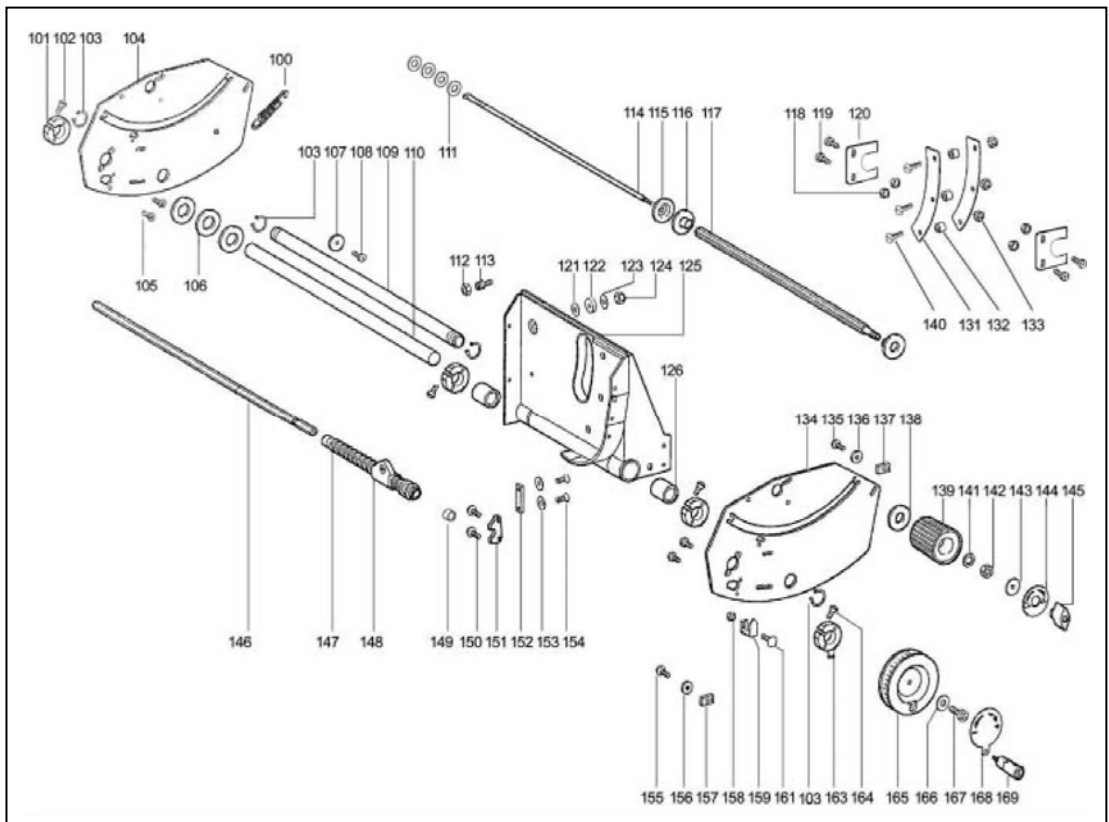
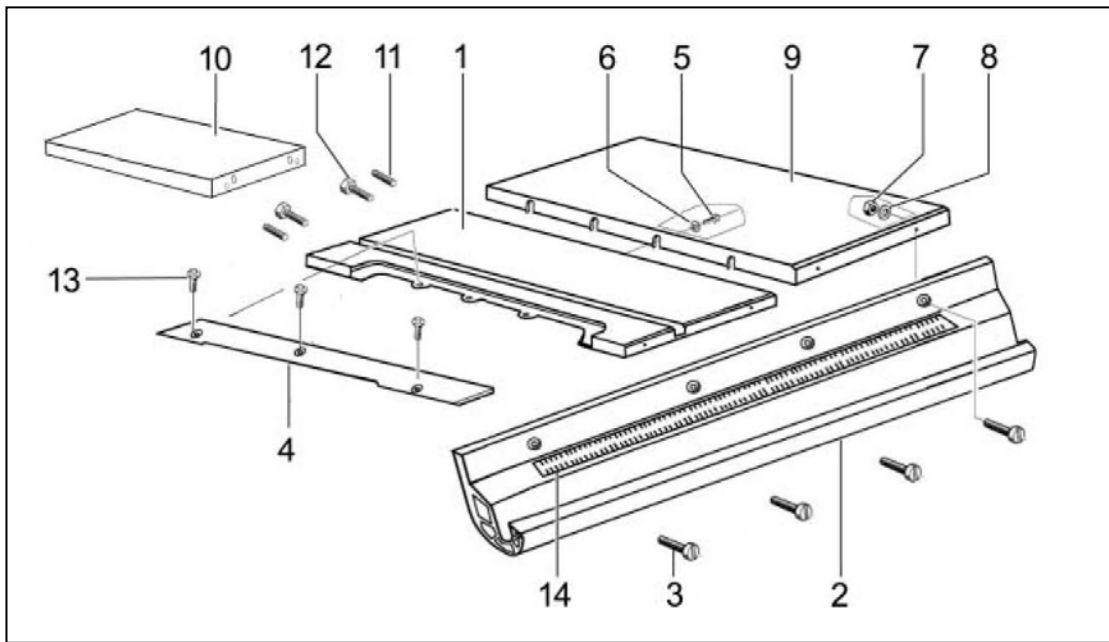


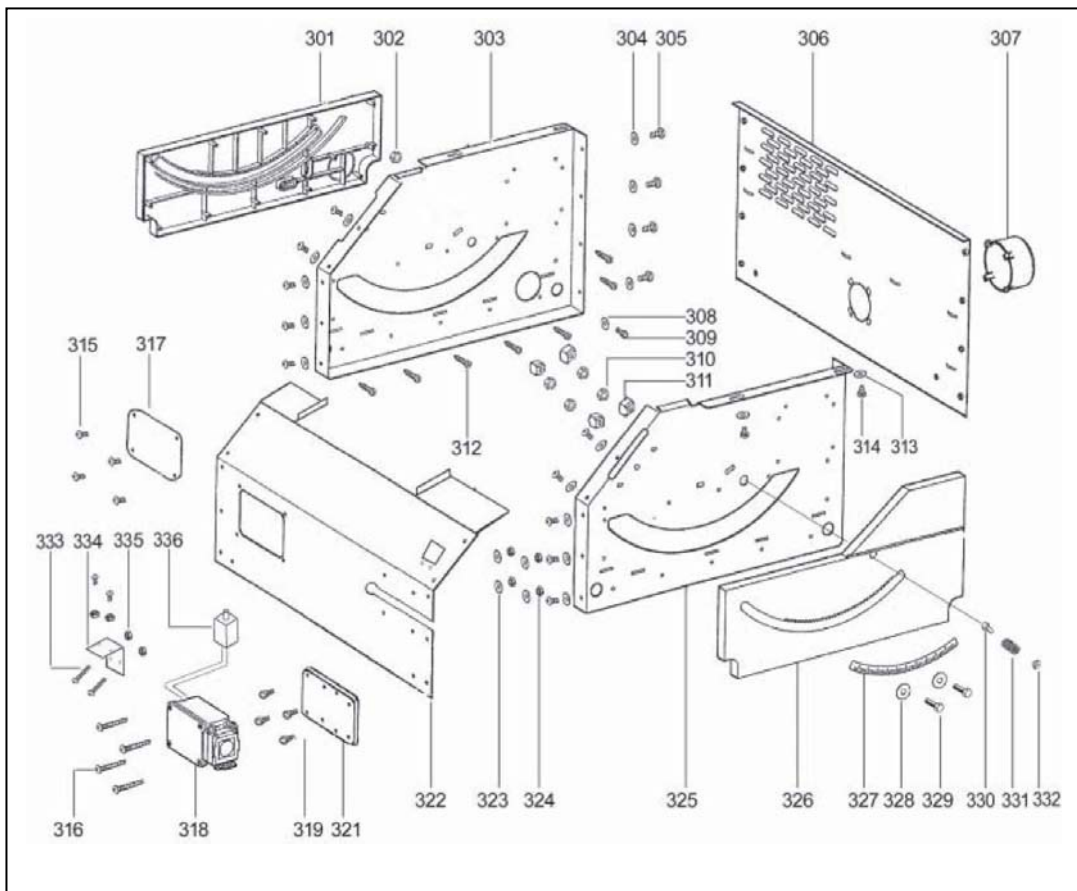
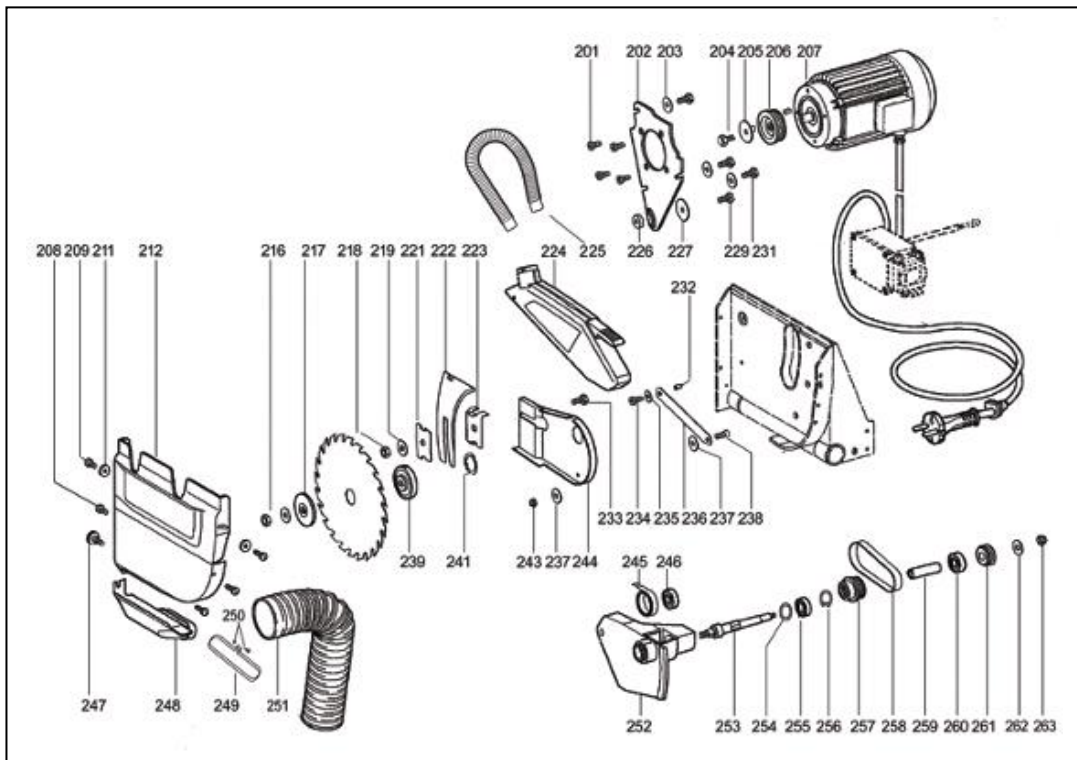
## 12 Stücklisten:

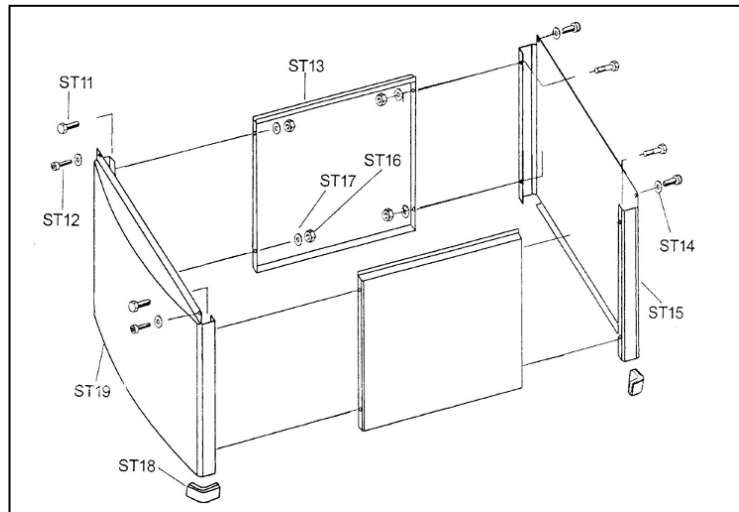
13. Part Lists and Part Breakdown			
No.	Part Description	No.	Part Description
1	Major Table	131	Arc plate
2	Front rail	132	Steel ring
3	Cross cylinder head screw Mx25	133	Self-lock nut M6
4	Cover plate	134	Chip-case guide panel, front
5	Hex head screw Mx30	135	Pan head screw M6x10
6	Flat washer 8mm	136	Flat washer 6mm
7	Hex nut M8	137	Square, stop
8	Flat washer 8mm	138	Ring
9	Side Extension Table	139	Handle, bevel
10	Rear Extension Table	140	Countersunk head screw M6x35
11	Grub Screw	141	Flat washer 6mm
12	Hex head screw M8x25	142	Hex nut M6
13	Countersunk head screw M5x8	143	Flat washer 6 mm
14	Scale	144	Bevel angle scale
		145	Lock knob
100	Spring	146	Hex shape shaft
101	Set collar	147	Thread tube
102	Hex socket head cap screw M5x20	148	Thread mount
103	Ring circlips 25mm	149	Nylon ring
104	Chip-case guide panel, rear	150	Pan head screw M5x6
105	Countersunk flat head screw M5x6	151	Clamp, plate
106	Rubber foam	152	Stop, moving
107	Spring roll	153	Flat washer 5 mm
108	Pan head screw M4x8	154	Pan head screw M5x10
109	Tube	155	Pan head screw M6x10
110	Guide shaft	156	Flat washer 6mm
111	"O" ring	157	Square, stop
112	Hex thin nut M16x1.5	158	Self-lock nut M4
113	Special screw, Stop	159	Bevel indicator
114	Setting tube	161	Carriage bolt
115	Cup-washer	163	Set collar
116	Spacer	164	Hex socket head cap screw
117	Gear rod	165	Rise-lower handle
118	Self-lock nut M6	166	Flat washer 6 mm
119	Hex head screw M6x16	167	Pan head screw M5x6
120	Supporting plate	168	Rise-lower indicator
121	Flat washer	169	Handle
122	Steel ring		
123	Flat washer M8		
124	Self-lock nut M8		
125	Mount base		
126	Bush		

<b>No.</b>	<b>Part Description</b>	<b>No</b>	<b>Part Description</b>
201	Countersunk head screw M6x10	255	Ball bearing 80103
202	Bracket, motor	256	Circlip 35 mm
203	Flat washer 6 mm	257	Pulley, spindle
204	Left-hand hex head screw M8x10	258	Belt
205	Ring plate, locking	259	Quill tube
206	Motor pulley	260	Ball bearing 80301
207	Motor	261	Pulley, drive
208	Pan head screw M4x6	262	Flat washer 8mm
209	Pan head screw M4x10	263	Hex nut M8
211	Flat washer 5mm		
212	Guard fold	301	Rear gear panel
216	Left-hand hex nut M10	302	Hex nut M8
217	Outer blade collar	303	Rear panel
218	Self-locking hex nut M10	304	Flat washer 6mm
219	Flat washer 10 mm	305	Pan head screw M6x20
221	Pressure plate	306	Right panel
222	Riving knife	307	Suction exit
223	Guide plate	308	Flat washer 8 mm
224	Blade guard	309	Socket head cap screw M4x8
225	Dust collecting tube	310	Hex nut M6
226	Steel ring	311	Bracket
227	Flat washer 6 mm	312	Taping screw M4x12
229	Cylinder head screw M6x20	313	Flat washer 8mm
231	Hex head screw M6x10	314	Hex head screw M8x30
232	Tube	315	Cross pan head screw M4x8
233	Carriage screw M10x35	316	Cross pan head screw M4x60
234	Hex head screw M6x10	317	Check plate
235	Flat washer 6mm	318	On/off switch
236	Lever	319	Socket head cap screw M4x12
237	Hex nut M6	321	Mount plate, switch
238	Countersunk head screw M6x10	322	Left panel
239	Inner blade collar	323	Flat washer 4mm
241	Circlip 32mm	324	Hex nut M4
243	Hex nut M6	325	Front panel
244	Mount, riving knife	326	Front gear panel
245	Torsion	327	Bevel scale
246	Ball bearing 80301	328	Flat washer 6mm
247	Pan head screw M4x6	329	Hex head screw M6x20
248	Chipcase	330	Stop pin
249	Wiring band	331	Spring
250	M5x15 Screw / Flat washer 5mm, Hex nut M5	332	Stop cap
251	Dust collector	333	Screw
252	Bearing mount	334	Bracket, Safety Switch
253	Spindle	335	Nut
254	Adjustment ring	336	Safety Switch

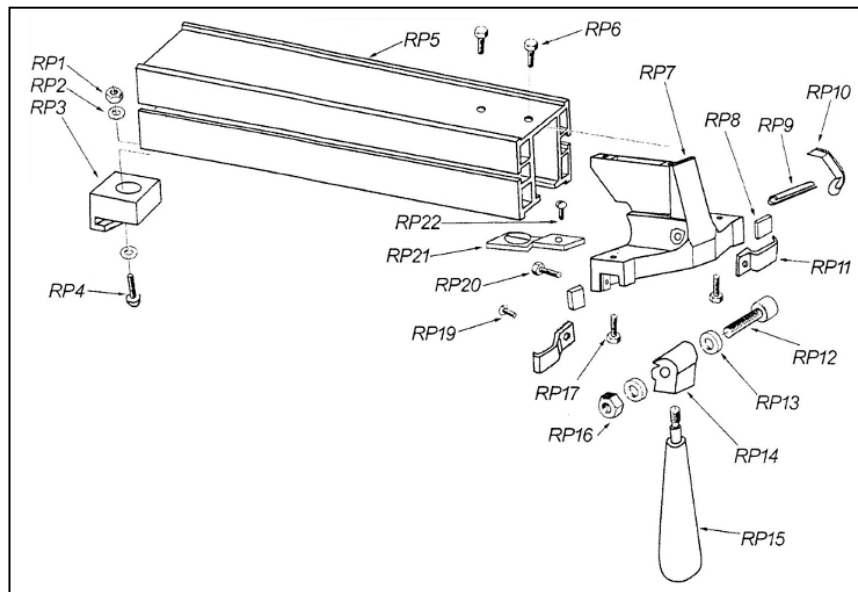








NO.	Description	NO.	Description
ST11	Hex head screw M6x15	ST16	Hex nut M6
ST12	Pan head screw M6x20	ST17	Flat washer M6
ST13	Stand side panel	ST18	Rubber feet
ST14	Flat washer M6	ST19	Stand front panel
ST15	Stand rear panel		



NO	Description	NO	Description
RP1	Hex nut M5	RP11	Clamp adjust
RP2	Flat washer 5 mm	RP12	Socket head screw M8x40
RP3	Fence hook	RP13	"O" ring 8x18
RP4	Pan head screw M5x30	RP14	Cam lock
RP5	Fence	RP15	Fence handle
RP6	Hex head screw M8x12	RP16	Hex nut M8
RP7	Fence head	RP17	Adjust screw
RP8	Rub piece	RP19	Pan head screw M4x10
RP9	Roll pin	RP20	Hex head screw M6x16
RP10	Spring	RP21	Lens
		RP22	Pan head screw M4x10

No.	Part Description	No.	Part Description
1	End Cap	52	Hex nut M8
2	Extractable Stop Rail	53	Washer 8mm
3	Scale I	54	End Cap
4	Stop Rail Extrusion	55	Extension Arm
5	Scale II	56	Roller
6	Screw M5x6	57	Screw M6X10
7	Scale III	58	Washer 6mm
8	Extension Stop Rail	59	Shaft
9	Set Screw M6x12	60	Bearing
10	Guide Plate	61	Shaft
11	Bush 6mm	62	Hex head screw M6X30
12	Nut	63	Pin
13	Clamp	64	Plate
14	Washer 6mm	65	Grub Screw
15	Wing Screw	66	Hex Set screw M6X16
16	Guide Plate	67	Washer 6mm
17	Shaft	68	Washer 8mm
18	Washer 6mm	69	Thumb Screw
19	Screw	70	Support Plate
20	Wing Screw	71	End Cap
21	Washer 6mm	72	Tapped Screw
22	Magnifier	73	Square Nut M8
23	Flip stop	74	Screw M8X16
24	Shaft	75	Seat - Sliding Carriage
25	Guide Plate	76	Countersunk Head Screw M6x16
26	Support Bracket	77	Limiting Stoper
27	Carriage Bolt M8x20	78	Limiting Screw
28	Washer 8mm	79	End Cap
29	Hex Nut M8	80	Limiting Stoper
30	Hex Nut M16x1.5	81	Screw M6x25
31	Sliding Table Frame Assembly	82	Sliding Carriage
32	Seat - Stop Block	83	Sliding Ball
33	Pin	84	Felt
34	Scale	85	Frame
35	Wing Screw	86	Handle
36	Bush	87	Hex Nut
37	Washer 6mm	88	Position Handle
38	End Cap	89	Knob
39	Square Nut	90	Washer
40	Hexagon Screw M6x10	91	Clamp Plate
41	Washer 6mm	92	Square Nut
42	Position Pin	93	Stop Block
43	Screw M6x10	94	Nut M6
44	Bolt M6x20	95	Adjustable Seat
45	Tapped Screw	96	Limiting Screw
46	End Cap	97	Nut
47	Swing Arm Assembly	98	Wing Screw
48	Hex head screw M10X25	99	Washer
49	Washer 10mm	100	Thrust Bearing
50	Seat - Swing Arm	101	Washer
51	Hex head screw M8X25	102	Nut

