

# GEBRAUCHSANWEISUNG Mehrzweckschleifmaschine MODELL: MS 6000



## HOLZMANN-MASCHINEN

Schörgenhuber GmbH

Marktplatz 4

A-4170 Haslach a.d.M.

Tel.: +43/7289/71562-0

Fax.: +43/7289/71562-4

[www.holzmann-maschinen.at](http://www.holzmann-maschinen.at)

[info@holzmann-maschinen.at](mailto:info@holzmann-maschinen.at)

AUSTRIA

BEWAHREN SIE DIESE GEBRAUCHSANWEISUNG, FÜR ZUKÜNFTIGE FRAGEN, SORGFÄLTIG AUF.  
**ACHTUNG:** LESEN SIE DIESES HANDBUCH AUFMERKSAM DURCH, BEVOR SIE DIE MASCHINE IN BETRIEB NEHMEN.

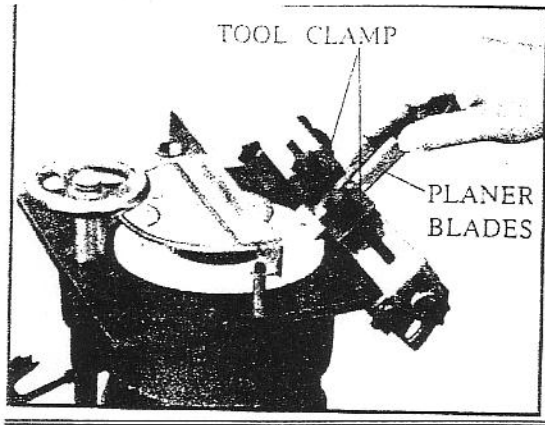
Der Inhalt der Betriebsanleitung ist Eigentum der Firma HOLZMANN-MASCHINEN Schörgenhuber GMHB. Es wird darauf hingewiesen, dass die Anleitung nach bestem Wissen und Gewissen erstellt wurde. Es ist nicht gestattet, ohne schriftliche Einwilligung der Firma HOLZMANN-MASCHINEN, diese teilweise oder gänzlich zu kopieren.

## WARNUNG:

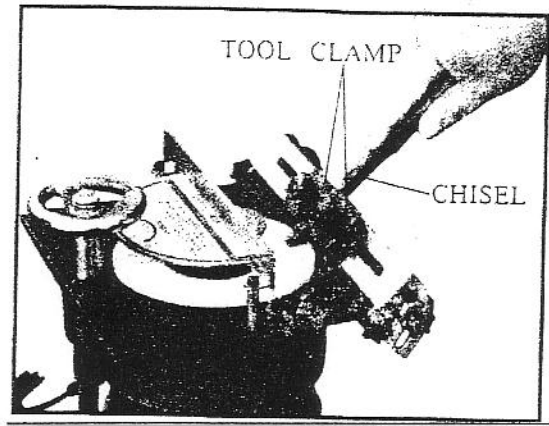
Lesen Sie im Sinne Ihrer eigenen Sicherheit diese Beschreibung aufmerksam durch bevor Sie Ihre neue Schleifmaschine in Betrieb nehmen.

1. Tragen Sie beim Arbeiten mit Maschinen immer eine Schutzbrille
  
1. ALLE SCHUTZVORRICHTUNGEN MONTIEREN UND EINSATZBEREIT HALTEN
2. ENTFERNEN SIE IMMER ALLE EINSTELLWERKZEUGE UND SCHLÜSSEL BEVOR SIE DIE MASCHINE EINSCHALTEN
3. HALTEN SIE DEN ARBEITSPLATZ SAUBER - VERSCHMUTZTE ARBEITSPLÄTZE UND HERUMLIEGENDE TEILE FÜHREN IMMER WIEDER ZU UNFÄLLEN.
4. BENÜTZEN SIE WERKZEUGE NIE IN FEUCHTER ODER NASSER UMGEBUNG UND SETZEN SIE SIE NIE DEM REGEN AUS. SORGEN SIE FÜR EINE AUSREICHENDE BELEUCHTUNG DES ARBEITSPLATZES
5. HALTEN SIE KINDER VON DER MASCHINE FERN. ZUSEHER SOLLEN IN SICHERER ENTFERNUNG ZUR MASCHINE BLEIBEN.
6. MACHEN SIE IHRE WERKSTÄTTE KINDERSICHER (SICHERN SIE DIE SCHALTER MIT VORHANGSCHLÖSSERN, VERWENDEN SIE EINEN MASTER-SCHALTER" ... )
7. ÜBERLASTEN SIE IHRE MASCHINE NICHT. DIE ARBEIT WIRD SICHERER UND SCHNELLER GEHEN, WENN SIE DIE MASCHINE IN EINER WEISE VERWENDEN FÜR DIE SIE KONSTRUIERT WURDE.
8. VERWENDEN SIE DIE MASCHINE ZWECKENTSPRECHEND. VERSUCHEN SIE NICHT, DAS WERKZEUG FÜR EINE ARBEIT EINZUSETZTEN, FÜR DIE ES NICHT BESTIMMT IST.
9. TRAGEN SIE ENTSPRECHENDE KLEIDUNG. TRAGEN SIE KEINE LOSE KLEIDUNG, HANDSCHUHE, HALSTÜCHER, RINGE, ARMBÄNDER ODER ANDEREN SCHMUCK, DER SICH IN BEWEGENDEN MASCHINENTEILEN VERFANGEN KÖNNTE. TRAGEN SIE RUTSCHFESTES SCHUHWERK. VERWENDEN SIE EIN HAARNETZ UM LANGES HAAR ZU SCHÜTZEN.
10. TRAGEN SIE IMMER SCHUTZBRILLEN. BENÜTZEN SIE AUCH EINE GESICHTS- ODER STAUBMASKE. (OPTISCHE BRILLEN SIND KEINE SCHUTZBRILLEN)
11. SICHERN SIE IHR WERKSTÜCK - VERWENDEN SIE ZWINGEN ODER ANSCHLÄGE WENN MÖGLICH. ES IST SICHERER ALS IHRE HAND ZU VERWENDEN UND SIE HABEN BEIDE HÄNDE ZUM ARBEITEN FREI.
12. ACHTEN SIE AUF EINEN SICHEREN STAND - BEHALTEN SIE IMMER BEIDE BEINE AM BODEN UND LEHNEN SIE SICH NIEMALS ÜBER DIE LAUFENDE MASCHINE.
13. BEHANDELN SIE WERKZEUGE MIT SORGFALT. HALTEN SIE WERKZEUGE SCHARF UND SAUBER FÜR BESTE UND SICHERSTE ERGEBNISSE. FOLGEN SIE DEN ANWEISUNGEN FÜR PFLEGE UND SCHMIERUNG DER MASCHINE.
14. TRENNEN SIE DIE MASCHINE VOM STROMNETZ BEVOR SIE AN SCHLEIFBAND ODER -SCHEIBE HANTIEREN.
15. VERMEIDEN SIE DAS RISIKO EINES UNBEAUF SICHTIGTEN ODER UNBEABSICHTIGTEN ANLAUFES DER MASCHINE, STELLEN SIE SICHER, DASS DER SCHALTER AUF "OFF"-POSITION IST, BEVOR SIE DEN STECKER EINSTECKEN.
16. VERWENDEN SIE NUR EMPFOHLENES ZUBEHÖR.
17. NIEMALS AUF DIE MASCHINE STEIGEN.
18. ÜBERPRÜFEN SIE BESCHÄDIGTE MASCHINENTEILE SOFORT. BEVOR SIE IHRE ARBEIT FORTSETZEN, VERGEWISSERN SIE SICH, DASS KEINE GEFAHR DURCH VERBOGENE ANSCHLAGE ODER ÄHNLICHES ENTSTEHEN KANN. TAUSCHEN SIE GEGEBENENFALLS DEFEKTE TEILE SOFORT AUS.
19. LASSEN SIE DIE MASCHINE NIE UNBEAUF SICHTIGT LAUFEN. VERLASSEN SIE DIE MASCHINE ERST, WENN DIESE VOLLSTÄNDIG ZUM STILLSTAND GEKOMMEN IST.

VERWENDEN SIE ZUM SCHLEIFEN VON HANDHOBELMESSERN UND STEMM BZW. DRECHSEISEN DIE MITGELIEFERTEN HALTEVORRICHTUNGEN (SIEHE FOTOS).

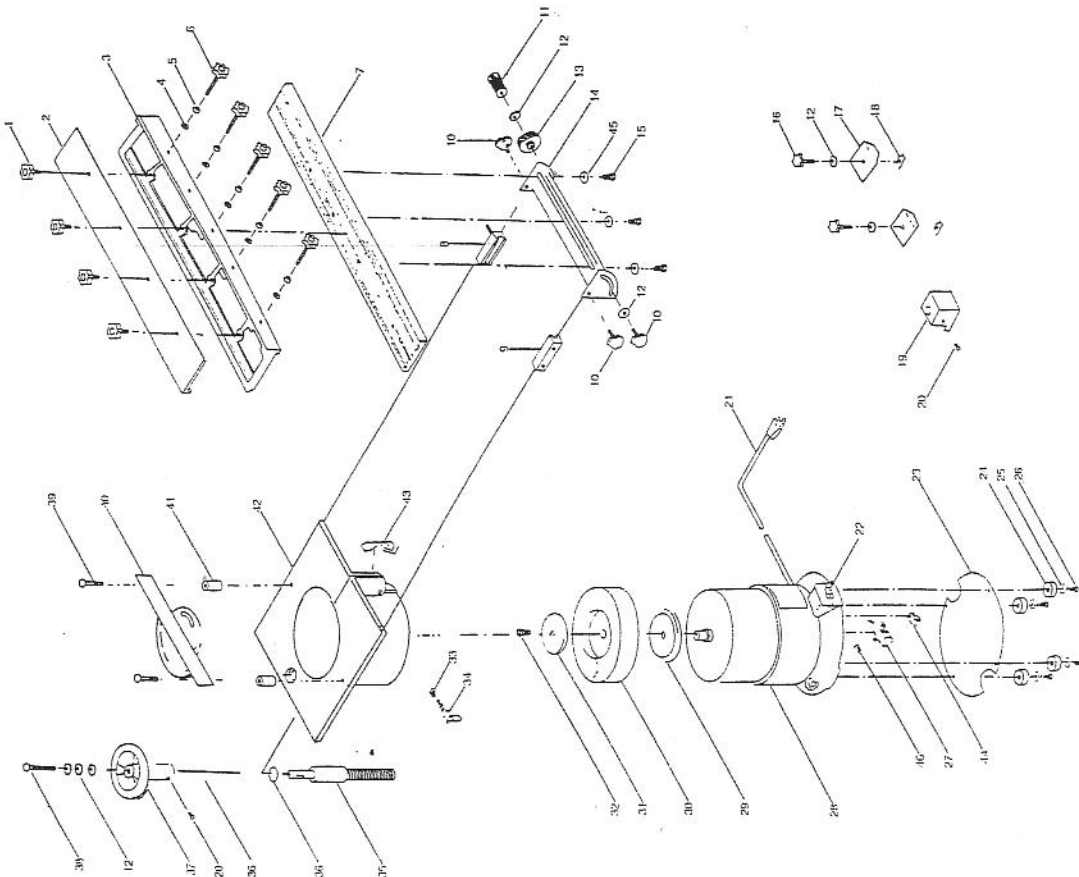


Handhobelmesser



Stemm- oder Drehseisen

DIA. NO.	PART NAME
1	Knob
2	Knife Lock Plate
3	Knife Support
4	O-Ring
5	Hex Jam Nut 1/4-20 NC
6	Knob
7	Work Plate
8	Right Lock Bar
9	Left Lock Bar
10	Knob
11	Pivot Knob
12	Plain Washer 1/4
13	Pivot Rotate Knob
14	Pivot Plate
15	Hex Cap Screw 5/16-18 NC x 1/2 Long
16	Knob (Tool Clamp)
17	Tool Clamp
18	Lock Nut
19	Dressing Tool Guide
20	Socket Set Screw 5/16-18 NC x 3/8 Long
21	Motor Cord
22	Switch
23	Cover Plate
24	Rubber Support Feet
25	Washer
26	Phillips Round Head 10-24 x 1/2 Long
27	Capacitor
28	Motor Housing Assembly
29	Inner Flange
30	6" Grinding Wheel
31	Outer Flange
32	Socket Cap Screw
33	Hex Nut
34	Table Lock
35	Table Adjust Screw
36	Steel Balls
37	Handwheel
38	Hex Cap Screw
39	Socket Cap Screw
40	Wheel Guard
41	Spacer
42	Motor Housing Table
43	Decal
44	Cord Clip
45	Plain Washer 5/16
46	Wire Nut

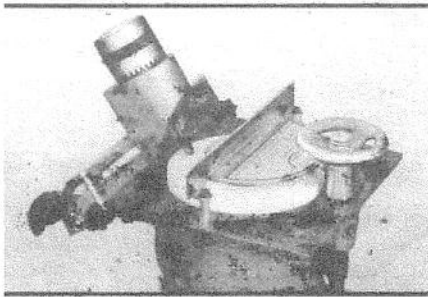


MONTIEREN SIE DAS SCHLEIFGERÄT AUF EINEM ARBEITSTISCH CA. 25 – 50MM VON DER VORDERKANTE DES TISCHES ENTFERNT.

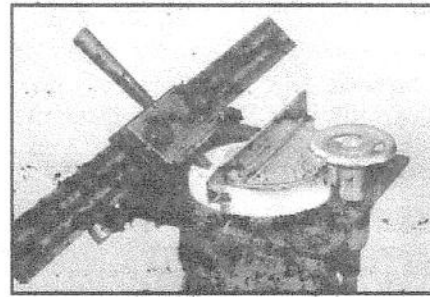
NACH EINER GEWISSEN SCHLEIFDAUERNÜTZT SICH DIE OBERFLÄCHE DER SCHLEIFSCHEIBE AB UND KANN MIT DEM MITGELIEFERTEN ABZIEHSTEIN WIEDER AUFGERAUHT WERDEN.

MONTIEREN DER SCHIENENAUFBLAGE BZW. DER BOHRERSCHLEIFVORRICHTUNG:

- lösen sie die Spannschraube (#10)
- stellen sie die Aufnahmeplatte (#14) senkrecht und befestigen sie die Schienenaufblage bzw. die Bohrerschleifvorrichtung mittels der dazugehörigen Schrauben.



Bohrerschleifvorrichtung



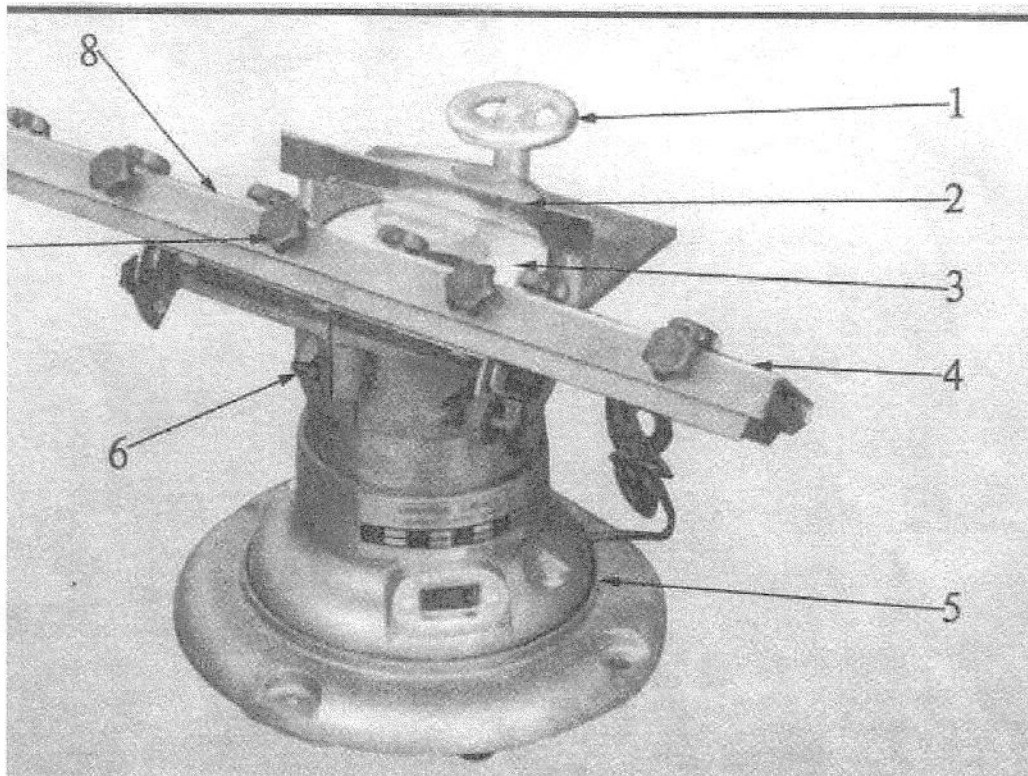
Stemm- u. Drechseleisenschleifaufsatz

Schleifen von Hobelmessern:

- lösen sie die Messerhalterplatte (4)
- legen sie das Hobelmesser auf die Spannschiene.  
Achten sie darauf dass das Messer parallel zur Vorderkante der Spannschiene eingelegt ist (einstellen mithilfe der 5 Einstellschrauben) und dass alle 5 Einstellschrauben das Hobelmesser fixieren.
- die Schneidekante des Hobelmessers muss oben sein.
  
- wenn das Messer korrekt eingespannt ist, stellen sie den gewünschten Schleifwinkel ein (30°-60°).
- stellen sie die Schleifscheibenhöhe ein und bewegen sie die Spannschiene von rechts nach links.
- stellen sie die Schleifscheibe nach und wiederholen sie den Schleifvorgang bei Bedarf.

## TECHNISCHE DATEN

Maximale Messerlänge	609mm
Motor	1/2 PS
Schleifwinkel	15° - 90°



- 1. Rad für Tischhöhenverstellung
- 2. Anschlag
- 3. Hohl Schleifer
- 4. Spannschiene (verstellbar 15 – 90°)
- 5. Motorgehäuse
- 6. Schienensperre
- 7. Messereinstellschrauben
- 8. Messerhalterplatte